

Inspiron 14




5000 Series

Manuel du propriétaire

Modèle d'ordinateur: Inspiron 14-5457
Modèle réglementaire: P49G
Type réglementaire: P49G003



Remarques, précautions et avertissements

-  **REMARQUE** : Une REMARQUE indique des informations importantes qui peuvent vous aider à mieux utiliser votre ordinateur.
 -  **PRÉCAUTION** : Une PRÉCAUTION indique un risque d'endommagement du matériel ou de perte de données et vous indique comment éviter le problème.
 -  **AVERTISSEMENT** : Un AVERTISSEMENT indique un risque d'endommagement du matériel, de blessures corporelles ou même de mort.
-

Copyright © 2015 Dell Inc. Tous droits réservés. Ce produit est protégé par les lois américaines et internationales sur le copyright et la propriété intellectuelle. Dell™ et le logo Dell sont des marques commerciales de Dell Inc. aux États-Unis et/ou dans d'autres juridictions. Toutes les autres marques et noms mentionnés sont des marques commerciales de leurs propriétaires respectifs.

2015 - 08

Rév. A00

Table des matières

Avant une intervention à l'intérieur de l'ordinateur.....	9
Avant de commencer	9
Consignes de sécurité.....	9
Outils recommandés.....	11
Après une intervention à l'intérieur de l'ordinateur.....	12
Retrait du cache de fond.....	13
Procédure.....	13
Remise en place du cache de fond.....	15
Procédure.....	15
Retrait de la batterie.....	16
Prérequis.....	16
Procédure.....	16
Remise en place de la batterie.....	18
Procédure.....	18
Étapes finales.....	18
Retrait du disque dur.....	19
Prérequis.....	19
Procédure.....	19
Remise en place du disque dur.....	22
Procédure.....	22
Étapes finales.....	22

Retrait de la carte sans fil.....	23
Prérequis.....	23
Procédure.....	23
Remise en place de la carte sans fil.....	25
Procédure.....	25
Étapes finales.....	26
Retrait des barrettes de mémoire.....	27
Prérequis.....	27
Procédure.....	27
Remise en place des barrettes de mémoire.....	29
Procédure.....	29
Étapes finales.....	30
Retrait du ventilateur.....	31
Prérequis.....	31
Procédure.....	31
Remise en place du ventilateur.....	34
Procédure.....	34
Étapes finales.....	34
Retrait du clavier.....	35
Prérequis.....	35
Procédure.....	35
Remise en place du clavier.....	38
Procédure.....	38
Étapes finales.....	38
Plier les câbles du clavier.....	38

Retrait du cadre de la base.....	42
Prérequis.....	42
Procédure.....	43
Remise en place du cadre de la base.....	46
Procédure.....	46
Étapes finales.....	46
Retrait du dissipateur de chaleur.....	47
Prérequis.....	47
Procédure.....	48
Remise en place du dissipateur de chaleur.....	49
Procédure.....	49
Étapes finales.....	49
Retrait de la pile bouton.....	50
Prérequis.....	50
Procédure.....	50
Remise en place de la pile bouton.....	52
Procédure.....	52
Étapes finales.....	52
Retrait des haut-parleurs.....	53
Prérequis.....	53
Procédure.....	53
Remise en place des haut-parleurs.....	55
Procédure.....	55
Étapes finales.....	55


Retrait de la carte /ES.....	56
Prérequis.....	56
Procédure.....	56
Remise en place de la carte d'E/S.....	58
Procédure.....	58
Étapes finales.....	58
Retrait de la carte des voyants d'état.....	59
Prérequis.....	59
Procédure.....	59
Remise en place de la carte des voyants d'état.....	63
Procédure.....	63
Étapes finales.....	63
Retrait de la carte système.....	64
Prérequis.....	64
Procédure.....	64
Remise en place de la carte système.....	69
Procédure.....	69
Étapes finales.....	70
Retrait de l'assemblage de l'écran.....	71
Prérequis.....	71
Procédure.....	72
Remise en place de l'assemblage de l'écran.....	74
Procédure.....	74
Étapes finales.....	75

Retrait des caches de charnière.....	76
Prérequis.....	76
Procédure.....	76
Réinstallation des caches de charnière.....	78
Procédure.....	78
Étapes finales.....	78
Retrait de la carte d'antenne.....	79
Prérequis.....	79
Procédure.....	79
Remise en place de la carte d'antenne.....	81
Procédure.....	81
Étapes finales.....	81
Retrait du cadre d'écran.....	82
Prérequis.....	82
Procédure.....	83
Remise en place du cadre d'écran.....	85
Procédure.....	85
Étapes finales.....	85
Retrait du panneau d'écran.....	86
Prérequis.....	86
Procédure.....	86
Remise en place du panneau d'écran.....	89
Procédure.....	89
Étapes finales.....	89




Retrait des charnières d'écran.....	90
Prérequis.....	90
Procédure.....	90
Remise en place des charnières d'écran.....	92
Procédure.....	92
Étapes finales.....	92
Retrait de la caméra.....	93
Prérequis.....	93
Procédure.....	93
Remise en place de la caméra.....	95
Procédure.....	95
Étapes finales.....	95
Retrait du port d'adaptateur d'alimentation.....	96
Prérequis.....	96
Procédure.....	96
Remise en place du port d'adaptateur d'alimentation.....	100
Procédure.....	100
Étapes finales.....	100
Retrait du repose-mains.....	102
Prérequis.....	102
Procédure.....	102
Remise en place du repose-mains.....	104
Procédure.....	104
Étapes finales.....	104
Flashage du BIOS.....	105

Avant une intervention à l'intérieur de l'ordinateur

 **PRÉCAUTION** : Pour éviter d'endommager les composants et les cartes, tenez-les par les bords en évitant de toucher les broches et les éléments de contact.








 **REMARQUE** : Les images dans ce document peuvent être différentes de votre ordinateur selon la configuration que vous avez commandée.

Avant de commencer

- 1 Enregistrez et fermez tous les fichiers et quittez tous les programmes ouverts.
- 2 Arrêtez l'ordinateur.
 - Windows 10 : cliquez ou appuyez sur **Démarrer** →  **Alimentation** → **Arrêter**.
 - Windows 8.1 : Sur l'écran d'**Accueil**, cliquez ou tapez sur l'icône  → **Arrêter**.
 - Windows 7 : cliquez ou tapez sur **Démarrer** → **Arrêter**.
-  **REMARQUE** : Si vous utilisez un autre système d'exploitation, consultez la documentation correspondante pour connaître les consignes d'arrêt.
- 3 Débranchez du secteur l'ordinateur et tous les périphériques qui y sont connectés.
- 4 Déconnectez tous les câbles téléphoniques, câbles réseau, etc., de votre ordinateur.
- 5 Débranchez tous les dispositifs et périphériques raccordés, comme le clavier, la souris, l'écran, etc., de votre ordinateur.
- 6 Retirez les cartes média et le disque optique de votre ordinateur, le cas échéant.

Consignes de sécurité

Suivez les consignes de sécurité ci-dessous pour protéger votre ordinateur des dégâts potentiels et pour assurer votre sécurité personnelle.

-  **AVERTISSEMENT** : Avant d'intervenir à l'intérieur de l'ordinateur, lisez les informations de sécurité fournies avec ce dernier. D'autres informations sur les meilleures pratiques de sécurité sont disponibles sur la page d'accueil Regulatory Compliance (Conformité réglementaire) accessible à l'adresse www.dell.com/regulatory_compliance.
-  **AVERTISSEMENT** : Déconnectez toutes les sources d'alimentation avant d'ouvrir le capot ou les panneaux de l'ordinateur. Lorsque vous avez fini de travailler à l'intérieur de l'ordinateur, remettez en place tous les capots, panneaux et vis avant de connecter l'ordinateur à une source d'alimentation.
-  **PRÉCAUTION** : pour éviter d'endommager l'ordinateur, assurez-vous que la surface de travail est plane et propre.
-  **PRÉCAUTION** : Pour éviter d'endommager les composants et les cartes, tenez-les par les bords en évitant de toucher les broches et les éléments de contact.
-  **PRÉCAUTION** : N'effectuez que les opérations de dépannage et réparations autorisées ou formulées par l'équipe Dell d'assistance technique. Tout dommage causé par une réparation non autorisée par Dell est exclu de votre garantie. Consultez les consignes de sécurité fournies avec le produit ou à l'adresse www.dell.com/regulatory_compliance.
-  **PRÉCAUTION** : Avant de toucher un élément dans l'ordinateur, raccordez-vous à la terre en touchant une surface métallique non peinte, telle que le métal à l'arrière de l'ordinateur. Pendant l'intervention, touchez régulièrement une surface métallique non peinte pour éliminer l'électricité statique qui pourrait endommager les composants.
-  **PRÉCAUTION** : lorsque vous débranchez un câble, tirez sur son connecteur ou sur sa languette, jamais sur le câble lui-même. Certains câbles possèdent des connecteurs avec des pattes de verrouillage ou des vis moletées que vous devez libérer avant de débrancher le câble. Lorsque vous débranchez des câbles, gardez-les alignés pour éviter de tordre les broches des connecteurs. Lorsque vous branchez des câbles, vérifiez que les ports et les connecteurs sont correctement orientés et alignés.



PRÉCAUTION : Appuyez pour éjecter toute carte insérée dans le lecteur de carte mémoire.

Outils recommandés

Les procédures dans ce document peuvent nécessiter les outils suivants :

- tournevis cruciforme
- pointe en plastique

Après une intervention à l'intérieur de l'ordinateur



PRÉCAUTION : Laisser des vis mal fixées à l'intérieur de votre ordinateur peut gravement endommager ce dernier.

- 1 Remettez en place toutes les vis et assurez-vous qu'elles sont toutes bien fixées à l'intérieur de l'ordinateur.
- 2 Branchez les dispositifs externes, les périphériques et les câbles que vous avez retirés avant d'intervenir sur votre ordinateur.
- 3 Remettez en place les cartes mémoire, les disques et tout autre composant que vous avez retiré avant votre intervention dans l'ordinateur.
- 4 Branchez l'ordinateur et tous les périphériques connectés sur leurs prises secteur respectives.
- 5 Mettez sous tension l'ordinateur.

Retrait du cache de fond

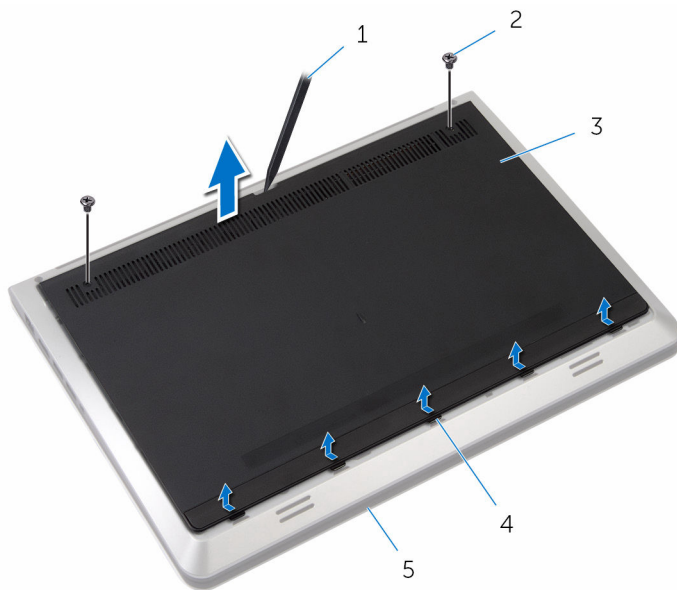


AVERTISSEMENT : Avant d'intervenir à l'intérieur de l'ordinateur, lisez les consignes de sécurité fournies avec l'ordinateur et suivez les étapes de la section [Avant une intervention à l'intérieur de l'ordinateur](#). Après une intervention à l'intérieur de l'ordinateur, suivez les instructions de la section [Après une intervention à l'intérieur de l'ordinateur](#). D'autres informations sur les meilleures pratiques de sécurité sont disponibles sur la page d'accueil Regulatory Compliance (Conformité réglementaire) accessible à l'adresse www.dell.com/regulatory_compliance.

Procédure

- 1 Éteignez l'écran puis retournez l'ordinateur.
- 2 Retirez les vis qui fixent le cache de fond au cadre de la base.
- 3 À l'aide d'une pointe en plastique, faites levier sur le cache de fond pour le retirer du cadre de la base.

- 4 Faites glisser et soulevez le cache de fond pour le retirer du cadre de la base.



- | | | | |
|---|----------------------------------|---|------------|
| 1 | pointe en plastique | 2 | vis (2) |
| 3 | le cache de fond de l'ordinateur | 4 | languettes |
| 5 | cadre de la base | | |

Remise en place du cache de fond



AVERTISSEMENT : Avant d'intervenir à l'intérieur de l'ordinateur, lisez les consignes de sécurité fournies avec l'ordinateur et suivez les étapes de la section [Avant une intervention à l'intérieur de l'ordinateur](#). Après une intervention à l'intérieur de l'ordinateur, suivez les instructions de la section [Après une intervention à l'intérieur de l'ordinateur](#). D'autres informations sur les meilleures pratiques de sécurité sont disponibles sur la page d'accueil Regulatory Compliance (Conformité réglementaire) accessible à l'adresse www.dell.com/regulatory_compliance.

Procédure

- 1 Insérez les languettes du cache de fond dans les fentes situées sur le cadre de la base.
- 2 Appuyez sur le cache de fond jusqu'à ce qu'il s'enclenche.
- 3 Vissez les vis qui fixent le cache de fond au cadre de la base.

Retrait de la batterie

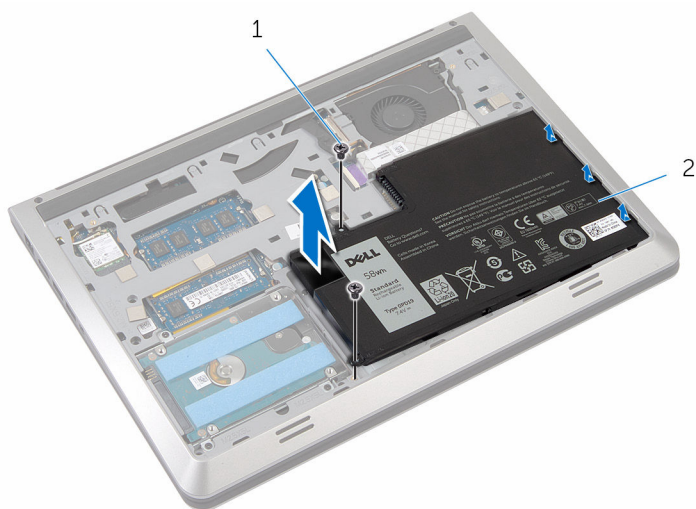
⚠ AVERTISSEMENT : Avant d'intervenir à l'intérieur de l'ordinateur, lisez les consignes de sécurité fournies avec l'ordinateur et suivez les étapes de la section [Avant une intervention à l'intérieur de l'ordinateur](#). Après une intervention à l'intérieur de l'ordinateur, suivez les instructions de la section [Après une intervention à l'intérieur de l'ordinateur](#). D'autres informations sur les meilleures pratiques de sécurité sont disponibles sur la page d'accueil Regulatory Compliance (Conformité réglementaire) accessible à l'adresse www.dell.com/regulatory_compliance.

Prérequis

Retirez le [cache de fond](#).

Procédure

- 1 Retirez les vis qui fixent la batterie au cadre de la base.
- 2 Soulevez la batterie pour la retirer du cadre de la base.



1 vis (2)

2 batterie

- 3** Retournez l'ordinateur, ouvrez l'écran et appuyez sur le bouton d'alimentation pendant cinq secondes pour mettre la carte système à la terre.

Remise en place de la batterie



AVERTISSEMENT : Avant d'intervenir à l'intérieur de l'ordinateur, lisez les consignes de sécurité fournies avec l'ordinateur et suivez les étapes de la section [Avant une intervention à l'intérieur de l'ordinateur](#). Après une intervention à l'intérieur de l'ordinateur, suivez les instructions de la section [Après une intervention à l'intérieur de l'ordinateur](#). D'autres informations sur les meilleures pratiques de sécurité sont disponibles sur la page d'accueil Regulatory Compliance (Conformité réglementaire) accessible à l'adresse www.dell.com/regulatory_compliance.




Procédure

- 1 Alignez les trous de vis de la batterie avec ceux situés sur le cadre de la base, puis appuyez sur la batterie pour la connecter au connecteur de batterie.
- 2 Vissez les vis qui fixent la batterie au cadre de la base.

Étapes finales

Remettez en place le [cache de fond](#).

Retrait du disque dur

-  **AVERTISSEMENT** : Avant d'intervenir à l'intérieur de l'ordinateur, lisez les consignes de sécurité fournies avec l'ordinateur et suivez les étapes de la section [Avant une intervention à l'intérieur de l'ordinateur](#). Après une intervention à l'intérieur de l'ordinateur, suivez les instructions de la section [Après une intervention à l'intérieur de l'ordinateur](#). D'autres informations sur les meilleures pratiques de sécurité sont disponibles sur la page d'accueil Regulatory Compliance (Conformité réglementaire) accessible à l'adresse www.dell.com/regulatory_compliance.
-  **PRÉCAUTION** : Les disques durs sont fragiles. Faites particulièrement attention lors de la manipulation du disque dur.
-  **PRÉCAUTION** : Pour éviter toute perte de données, ne retirez pas le disque dur pendant que l'ordinateur est en veille ou allumé.

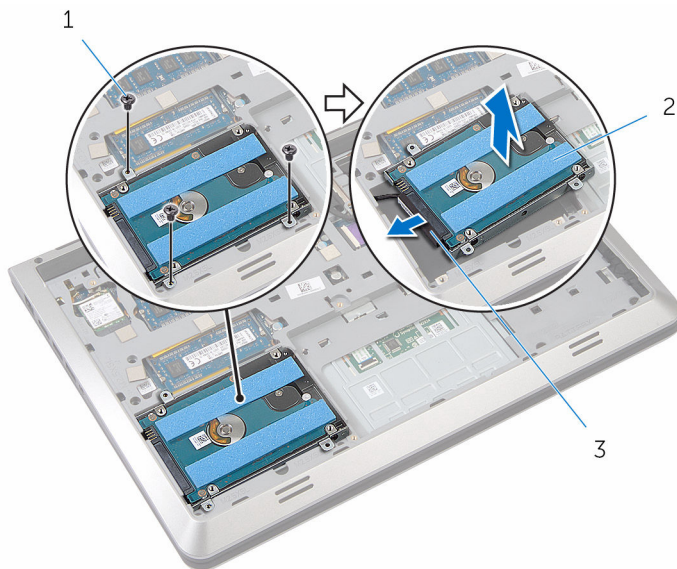
Prérequis

- 1 Retirez le [cache de fond](#).
- 2 Retirez la [batterie](#).

Procédure

- 1 Retirez les vis qui fixent l'assemblage de disque dur au cadre de la base.

- 2** Soulevez délicatement l'assemblage de disque dur pour le retirer du cadre de la base, puis déconnectez le câble de disque dur de ce dernier.



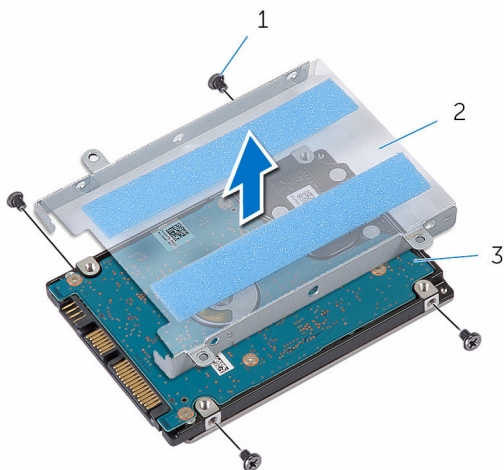
1 Vis (3)

2 disque dur

3 câble du disque dur

- 3** Retirez les vis de fixation du support au disque dur.

4 Soulevez le support de disque dur pour le retirer du disque dur.




1 Vis (4)

2 support de disque dur

3 disque dur

Remise en place du disque dur

 **AVERTISSEMENT** : Avant d'intervenir à l'intérieur de l'ordinateur, lisez les consignes de sécurité fournies avec l'ordinateur et suivez les étapes de la section [Avant une intervention à l'intérieur de l'ordinateur](#). Après une intervention à l'intérieur de l'ordinateur, suivez les instructions de la section [Après une intervention à l'intérieur de l'ordinateur](#). D'autres informations sur les meilleures pratiques de sécurité sont disponibles sur la page d'accueil Regulatory Compliance (Conformité réglementaire) accessible à l'adresse www.dell.com/regulatory_compliance.

 **PRÉCAUTION** : Les disques durs sont fragiles. Faites particulièrement attention lors de la manipulation du disque dur.

Procédure

- 1 Placez le support de disque dur sur le disque dur.
- 2 Alignez les trous de vis du support de disque dur avec ceux du disque dur.
- 3 Vissez les vis qui fixe le support de disque dur à ce dernier.
- 4 Connectez le câble au disque dur.
- 5 Placez l'assemblage de disque dur dans le cadre de la base, puis alignez les trous de vis de l'assemblage de disque dur avec ceux situés sur le cadre de la base.
- 6 Vissez les vis qui fixent l'assemblage de disque dur au cadre de la base.

Étapes finales

- 1 Remettez en place la [batterie](#).
- 2 Remettez en place le [cache de fond](#).

Retrait de la carte sans fil




AVERTISSEMENT : Avant d'intervenir à l'intérieur de l'ordinateur, lisez les consignes de sécurité fournies avec l'ordinateur et suivez les étapes de la section [Avant une intervention à l'intérieur de l'ordinateur](#). Après une intervention à l'intérieur de l'ordinateur, suivez les instructions de la section [Après une intervention à l'intérieur de l'ordinateur](#). D'autres informations sur les meilleures pratiques de sécurité sont disponibles sur la page d'accueil Regulatory Compliance (Conformité réglementaire) accessible à l'adresse www.dell.com/regulatory_compliance.

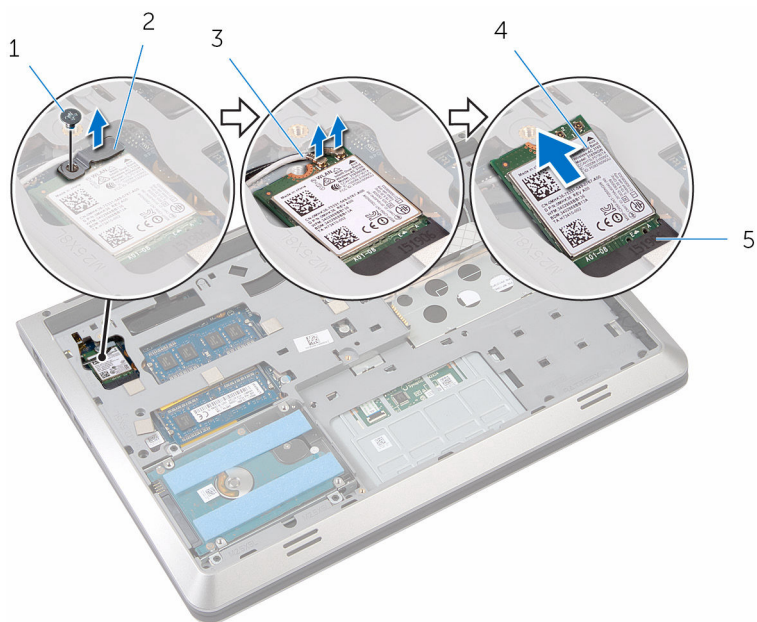
Prérequis

- 1 Retirez le [cache de fond](#).
- 2 Retirez la [batterie](#).

Procédure

- 1 Retirez la vis qui fixe le support de la carte sans fil et cette dernière à la carte système.
 -  **REMARQUE** : Le support de la carte sans fil peut ne pas être disponible sur tous les modèles.
- 2 Soulevez le support de la carte sans fil pour le retirer de cette dernière.
- 3 Débranchez les câbles d'antenne de la carte sans fil.

4 Soulevez et faites glisser la carte sans fil pour la retirer de son logement.



1 vis


2 support de la carte sans fil

3 câbles d'antenne (2)

4 carte sans fil

5 logement de carte sans fil

Remise en place de la carte sans fil

 **AVERTISSEMENT** : Avant d'intervenir à l'intérieur de l'ordinateur, lisez les consignes de sécurité fournies avec l'ordinateur et suivez les étapes de la section [Avant une intervention à l'intérieur de l'ordinateur](#). Après une intervention à l'intérieur de l'ordinateur, suivez les instructions de la section [Après une intervention à l'intérieur de l'ordinateur](#). D'autres informations sur les meilleures pratiques de sécurité sont disponibles sur la page d'accueil Regulatory Compliance (Conformité réglementaire) accessible à l'adresse www.dell.com/regulatory_compliance.

Procédure

 **PRÉCAUTION** : Pour éviter d'endommager la carte sans fil, ne placez aucun câble sous cette dernière.

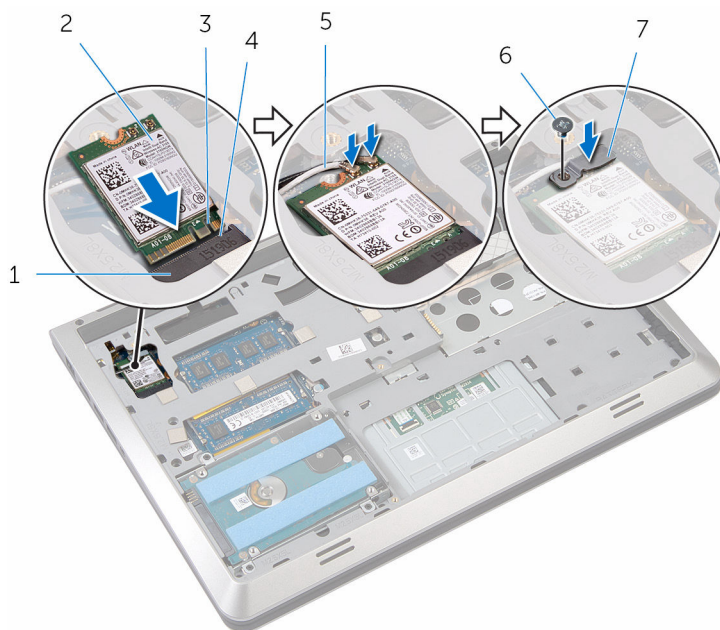
- 1 Aligned l'encoche de la carte sans fil avec la languette de son logement, puis insérez la carte dans son logement.
- 2 Aligned le trou de vis de la carte sans fil avec celui de la carte système.
- 3 Connectez les câbles d'antenne à la carte sans fil.

Le tableau suivant indique les couleurs du câble d'antenne correspondant à la carte sans fil prise en charge par votre ordinateur.

Connecteurs sur la carte sans fil	Couleur des câbles d'antenne
Principal (triangle blanc)	Blanc
Auxiliaire (triangle noir)	Noir

- 4 Placez le support de la carte sans fil sur cette dernière et alignez le trou de vis situé sur le support de la carte sans fil avec celui situé sur la carte système.

- 5 Vissez la vis qui fixe la carte sans fil et son support à la carte système.



- | | | | |
|---|------------------------------|---|----------------|
| 1 | logement de carte sans fil | 2 | carte sans fil |
| 3 | Encoche | 4 | Patte |
| 5 | câbles d'antenne (2) | 6 | vis |
| 7 | support de la carte sans fil | | |

Étapes finales

- 1 Remettez en place la [batterie](#).
- 2 Remettez en place le [cache de fond](#).

Retrait des barrettes de mémoire



AVERTISSEMENT : Avant d'intervenir à l'intérieur de l'ordinateur, lisez les consignes de sécurité fournies avec l'ordinateur et suivez les étapes de la section [Avant une intervention à l'intérieur de l'ordinateur](#). Après une intervention à l'intérieur de l'ordinateur, suivez les instructions de la section [Après une intervention à l'intérieur de l'ordinateur](#). D'autres informations sur les meilleures pratiques de sécurité sont disponibles sur la page d'accueil Regulatory Compliance (Conformité réglementaire) accessible à l'adresse www.dell.com/regulatory_compliance.

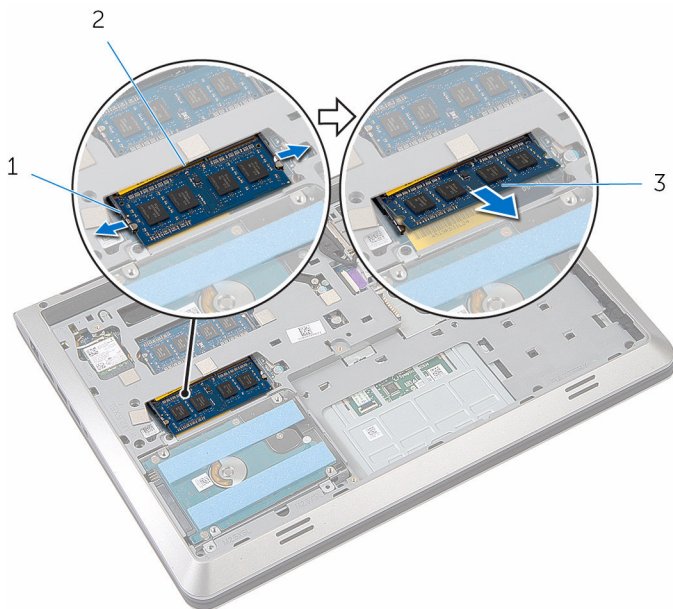
Prérequis

- 1 Retirez le [cache de fond](#).
- 2 Retirez la [batterie](#).

Procédure

- 1 Du bout des doigts, écartez délicatement les clips de fixation situés à chaque extrémité du logement de barrette de mémoire jusqu'à ce que celle-ci s'éjecte.

2 Faites glisser la barrette de mémoire pour la retirer de son logement.



1 clips de fixation (2)

2 logement de barrette de mémoire

3 barrette de mémoire

Remise en place des barrettes de mémoire




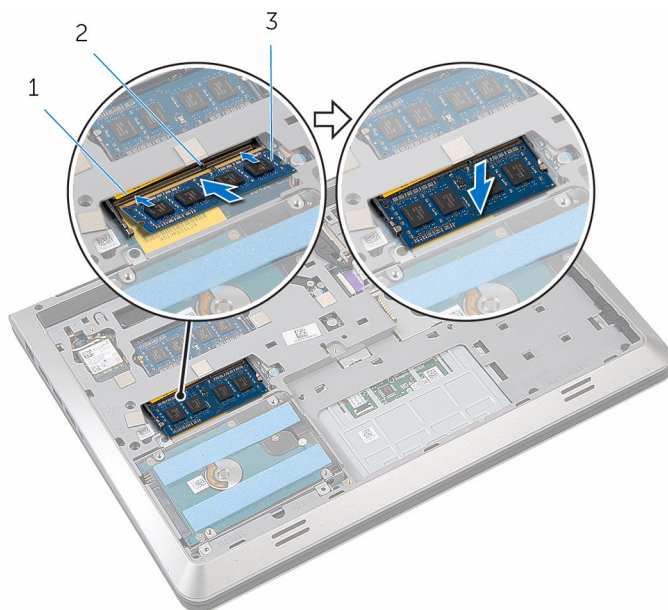
AVERTISSEMENT : Avant d'intervenir à l'intérieur de l'ordinateur, lisez les consignes de sécurité fournies avec l'ordinateur et suivez les étapes de la section [Avant une intervention à l'intérieur de l'ordinateur](#). Après une intervention à l'intérieur de l'ordinateur, suivez les instructions de la section [Après une intervention à l'intérieur de l'ordinateur](#). D'autres informations sur les meilleures pratiques de sécurité sont disponibles sur la page d'accueil Regulatory Compliance (Conformité réglementaire) accessible à l'adresse www.dell.com/regulatory_compliance.

Procédure

- 1 Alignez l'encoche de la barrette de mémoire avec la languette de son logement.

- 2 Insérez fermement la barrette de mémoire dans son connecteur en l'inclinant, puis appuyez dessus jusqu'à ce qu'elle s'enclenche.

 **REMARQUE** : Si vous n'entendez pas de déclic, retirez le module de mémoire et réinstallez-le.



1 logement de barrette de mémoire

2 Patte

3 barrette de mémoire

Étapes finales

- 1 Remettez en place la [batterie](#).
- 2 Remettez en place le [cache de fond](#).

Retrait du ventilateur



AVERTISSEMENT : Avant d'intervenir à l'intérieur de l'ordinateur, lisez les consignes de sécurité fournies avec l'ordinateur et suivez les étapes de la section [Avant une intervention à l'intérieur de l'ordinateur](#). Après une intervention à l'intérieur de l'ordinateur, suivez les instructions de la section [Après une intervention à l'intérieur de l'ordinateur](#). D'autres informations sur les meilleures pratiques de sécurité sont disponibles sur la page d'accueil Regulatory Compliance (Conformité réglementaire) accessible à l'adresse www.dell.com/regulatory_compliance.

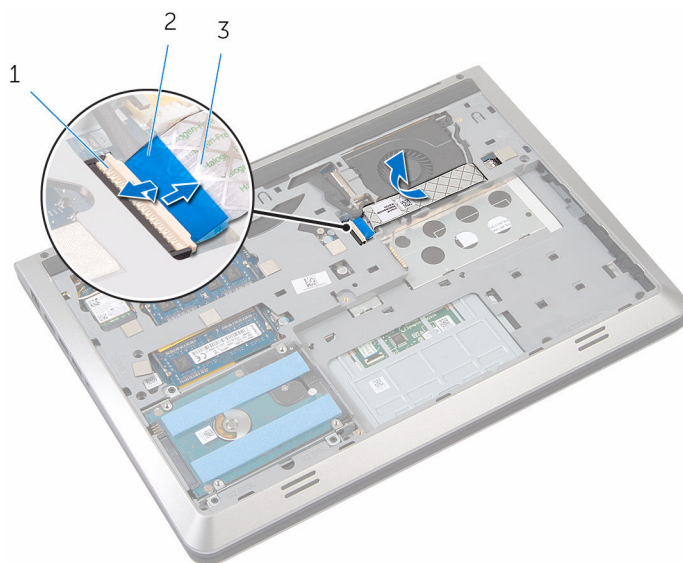
Prérequis

- 1 Retirez le [cache de fond](#).
- 2 Retirez la [batterie](#).

Procédure

- 1 Soulevez le loquet, puis à l'aide de la languette de retrait, déconnectez le câble de carte d'E/S de la carte système.
- 2 Décollez le câble de carte d'E/S du ventilateur.

- 3** Déconnectez le câble de la carte E/S de la carte système.



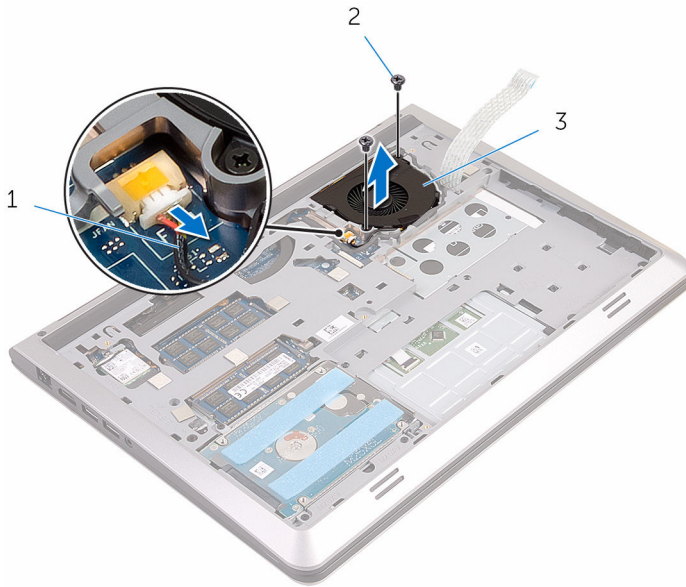
1 Loquet

2 Patte d'extraction

3 câble de la carte d'E/S

- 4** Déconnectez le câble du ventilateur de la carte système.
- 5** Notez l'acheminement du câble de ventilateur, puis retirez-le de ses guides d'acheminement.
- 6** Retirez les vis qui fixent le ventilateur au cadre de la base.

7 Soulevez le ventilateur pour le retirer du repose-mains.



1 câble du ventilateur

2 vis (2)

3 le ventilateur

Remise en place du ventilateur



AVERTISSEMENT : Avant d'intervenir à l'intérieur de l'ordinateur, lisez les consignes de sécurité fournies avec l'ordinateur et suivez les étapes de la section [Avant une intervention à l'intérieur de l'ordinateur](#). Après une intervention à l'intérieur de l'ordinateur, suivez les instructions de la section [Après une intervention à l'intérieur de l'ordinateur](#). D'autres informations sur les meilleures pratiques de sécurité sont disponibles sur la page d'accueil Regulatory Compliance (Conformité réglementaire) accessible à l'adresse www.dell.com/regulatory_compliance.

Procédure

- 1 Placez le ventilateur sur le repose-mains et alignez les trous de vis du ventilateur avec ceux situés sur le cadre de la base.
- 2 Vissez les vis qui fixent le ventilateur au cadre de la base.
- 3 Acheminez le câble de ventilateur dans ses guides d'acheminement, puis connectez-le à la carte système.
- 4 Collez le câble de carte d'E/S sur le ventilateur et branchez-le à la carte système.

Étapes finales

- 1 Remettez en place la [batterie](#).
- 2 Remettez en place le [cache de fond](#).

Retrait du clavier



AVERTISSEMENT : Avant d'intervenir à l'intérieur de l'ordinateur, lisez les consignes de sécurité fournies avec l'ordinateur et suivez les étapes de la section [Avant une intervention à l'intérieur de l'ordinateur](#). Après une intervention à l'intérieur de l'ordinateur, suivez les instructions de la section [Après une intervention à l'intérieur de l'ordinateur](#). D'autres informations sur les meilleures pratiques de sécurité sont disponibles sur la page d'accueil Regulatory Compliance (Conformité réglementaire) accessible à l'adresse www.dell.com/regulatory_compliance.

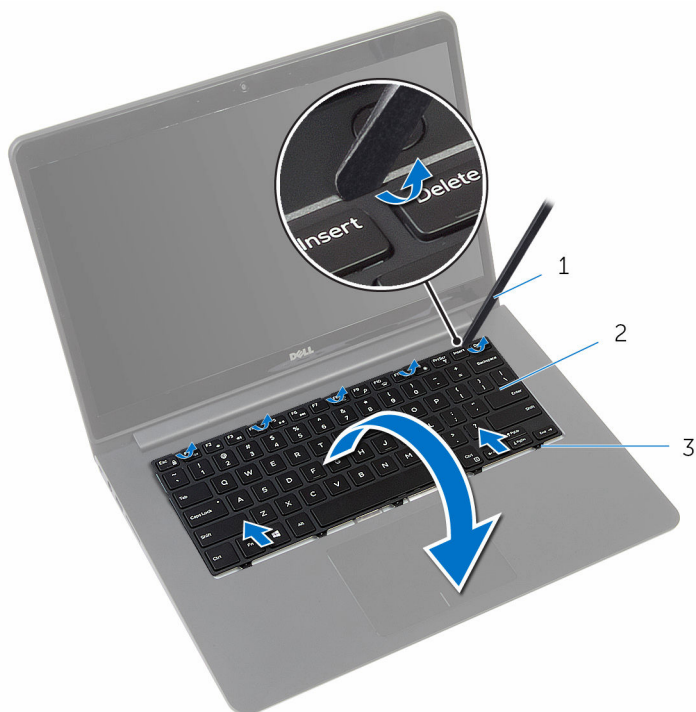
Prérequis

- 1 Retirez le [cache de fond](#).
- 2 Retirez la [batterie](#).

Procédure

- 1 Retournez l'ordinateur et ouvrez l'écran.
- 2 À l'aide d'une pointe en plastique, faites levier sur le clavier depuis son bord supérieur.
- 3 Faites glisser le clavier vers l'écran pour dégager les languettes du repose-mains.

4 Retournez le clavier et placez-le sur le repose-mains.




1 pointe en plastique

2 le clavier

3 languettes

- 5 Soulevez les loquets, puis à l'aide des languettes de retrait, déconnectez le câble de clavier et le câble de rétroéclairage du clavier de la carte système.

 **REMARQUE** : Le câble de rétroéclairage du clavier n'est présent que si l'ordinateur portable est livré avec un clavier rétroéclairé.




1 câble de clavier


2 câble de rétroéclairage du clavier

3 le clavier

Remise en place du clavier

 **AVERTISSEMENT** : Avant d'intervenir à l'intérieur de l'ordinateur, lisez les consignes de sécurité fournies avec l'ordinateur et suivez les étapes de la section [Avant une intervention à l'intérieur de l'ordinateur](#). Après une intervention à l'intérieur de l'ordinateur, suivez les instructions de la section [Après une intervention à l'intérieur de l'ordinateur](#). D'autres informations sur les meilleures pratiques de sécurité sont disponibles sur la page d'accueil Regulatory Compliance (Conformité réglementaire) accessible à l'adresse www.dell.com/regulatory_compliance.

Procédure


 **REMARQUE** : Si vous installez un nouveau clavier, pliez les câbles de la manière dont ils étaient pliés sur l'ancien clavier. Pour plus d'informations, reportez-vous à la section « [Plier les câbles du clavier](#) ».

- 1 Insérez le câble de clavier et le câble de rétroéclairage du clavier dans leur connecteur respectif, puis appuyez sur les loquets pour fixer les câbles.
- 2 Retournez le clavier et placez-le sur le repose-mains.
- 3 Insérez les languettes du clavier dans les fentes du repose-mains, puis appuyez sur le clavier jusqu'à ce qu'il s'enclenche.

Étapes finales

- 1 Remettez en place la [batterie](#).
- 2 Remettez en place le [cache de fond](#).

Plier les câbles du clavier

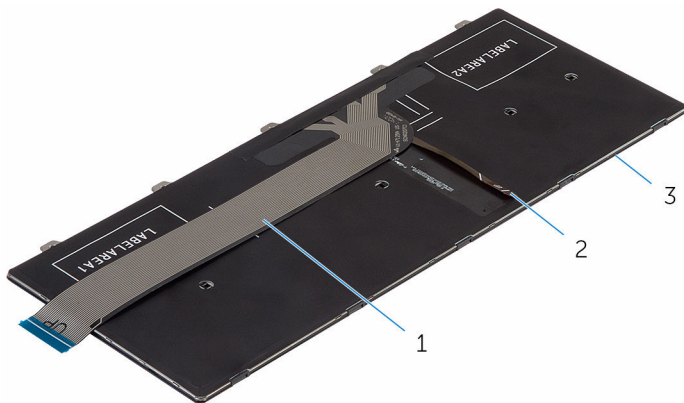
 **PRÉCAUTION** : N'appliquez pas une pression excessive lorsque vous pliez les câbles.

Les câbles du clavier ne sont pas pliés lorsque vous recevez un clavier de remplacement. Suivez ces instructions pour plier les câbles du clavier de remplacement de la même manière dont ils étaient pliés sur l'ancien clavier.



REMARQUE : Le câble de rétroéclairage du clavier est uniquement présent sur un clavier rétroéclairé.

- 1 Placez le clavier sur une surface propre et plane.

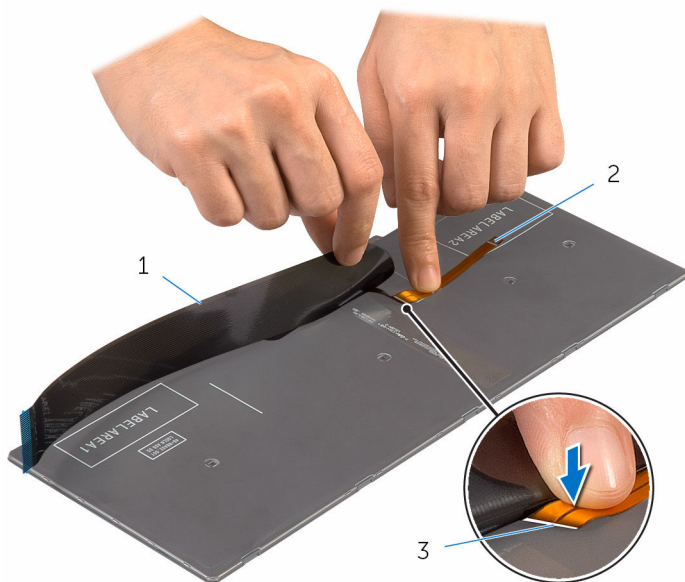


1 câble de clavier

2 câble de rétroéclairage du clavier

3 le clavier

- 2 Soulevez le câble du clavier, puis pliez le câble de rétroéclairage du clavier sur la ligne de pliage.

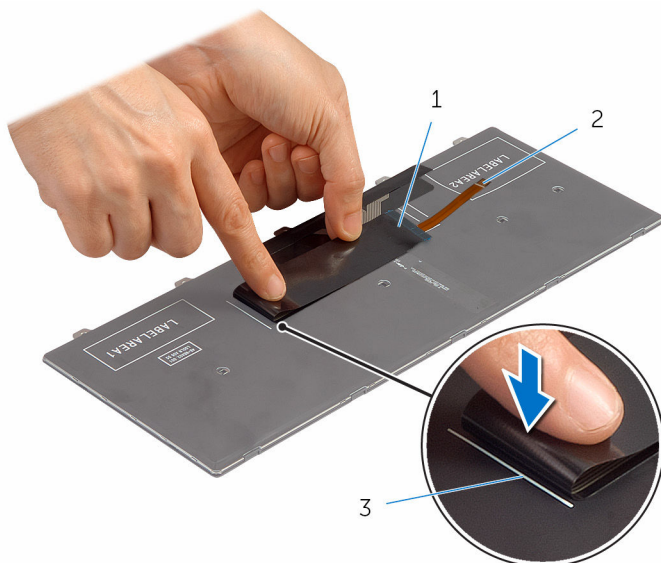


1 câble de clavier

2 câble de rétroéclairage du clavier

3 ligne de pliage

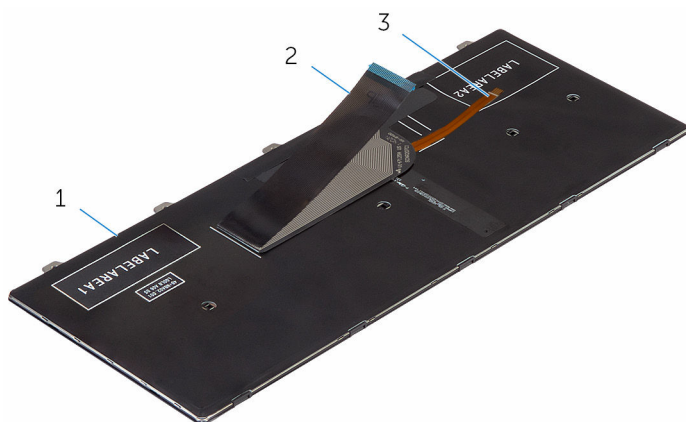
- 3 À l'aide de la ligne d'alignement, pliez délicatement le câble du clavier.



1 câble de clavier

2 câble de rétroéclairage du clavier

3 ligne d'alignement



1 le clavier

2 câble de clavier

3 câble de rétroéclairage du clavier

Retrait du cadre de la base



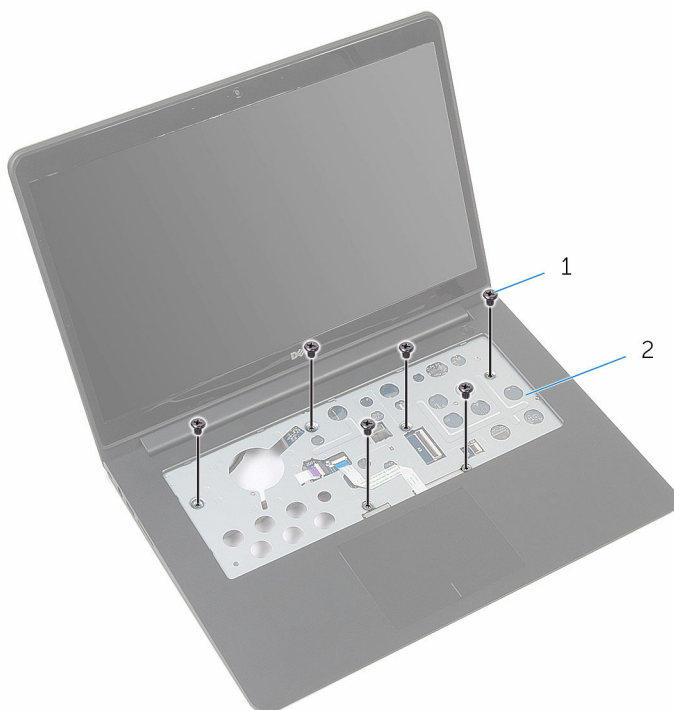
AVERTISSEMENT : Avant d'intervenir à l'intérieur de l'ordinateur, lisez les consignes de sécurité fournies avec l'ordinateur et suivez les étapes de la section [Avant une intervention à l'intérieur de l'ordinateur](#). Après une intervention à l'intérieur de l'ordinateur, suivez les instructions de la section [Après une intervention à l'intérieur de l'ordinateur](#). D'autres informations sur les meilleures pratiques de sécurité sont disponibles sur la page d'accueil Regulatory Compliance (Conformité réglementaire) accessible à l'adresse www.dell.com/regulatory_compliance.

Prérequis

- 1 Retirez le [cache de fond](#).
- 2 Retirez la [batterie](#).
- 3 Retirez le [disque dur](#).
- 4 Déposez le [ventilateur](#)
- 5 Retirez le [clavier](#).

Procédure

- 1 Retirez les vis qui fixe le cadre de la base au repose-mains.

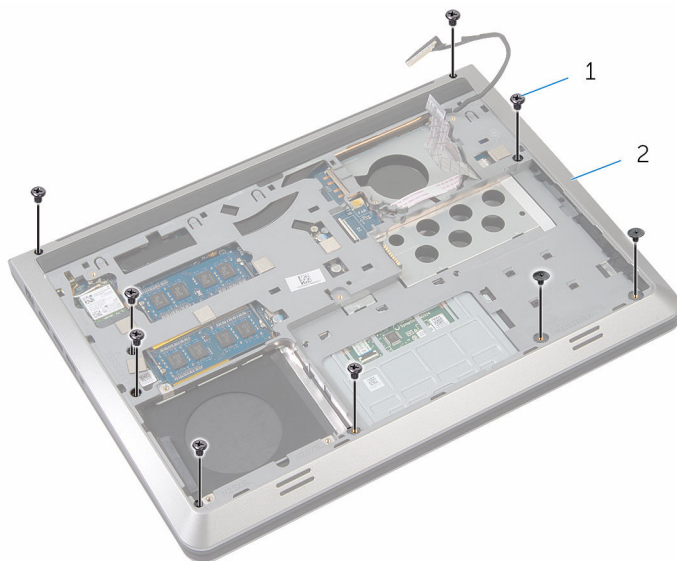


1 Vis (6)

2 le repose-mains

- 2 Éteignez l'écran puis retournez l'ordinateur.

- 3** Retirez les vis qui fixe le cadre de la base au repose-mains.

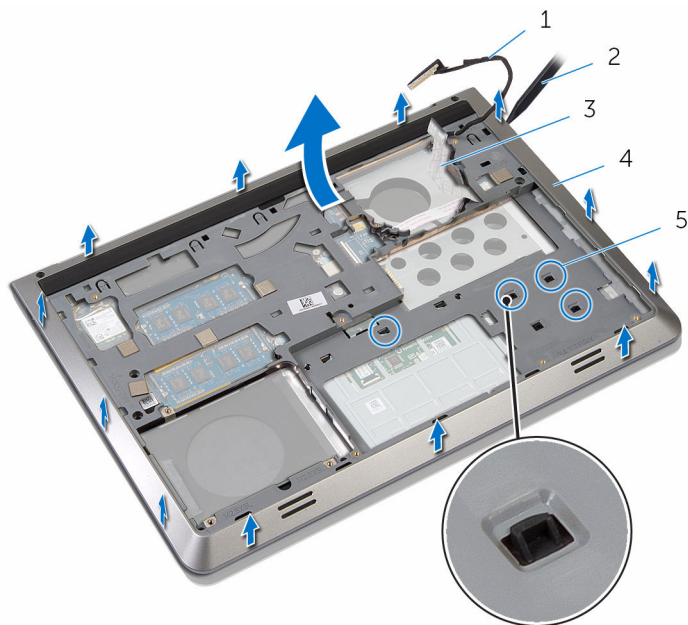


1 Vis (9)

2 cadre de la base

- 4** À l'aide d'une pointe en plastique, faites levier sur le cadre de la base.
- 5** Soulevez légèrement le cadre de la base depuis le bord supérieur, puis faites-le glisser vers le haut pour le dégager des languettes du repose-mains.

- 6 Soulevez le cadre de la base pour le retirer du repose-mains, puis insérez le câble d'écran et le câble de carte d'E/S dans le cadre de la base.



- | | | | |
|---|----------------------|---|---------------------|
| 1 | câble d'écran | 2 | pointe en plastique |
| 3 | câble de carte d'E/S | 4 | cadre de la base |
| 5 | languettes | | |

Remise en place du cadre de la base



AVERTISSEMENT : Avant d'intervenir à l'intérieur de l'ordinateur, lisez les consignes de sécurité fournies avec l'ordinateur et suivez les étapes de la section [Avant une intervention à l'intérieur de l'ordinateur](#). Après une intervention à l'intérieur de l'ordinateur, suivez les instructions de la section [Après une intervention à l'intérieur de l'ordinateur](#). D'autres informations sur les meilleures pratiques de sécurité sont disponibles sur la page d'accueil Regulatory Compliance (Conformité réglementaire) accessible à l'adresse www.dell.com/regulatory_compliance.




Procédure

- 1 Acheminez le câble d'écran et le câble de carte d'E/S dans les fentes situées sur le cadre de la base.
- 2 Faites glisser le cadre de la base sous les languettes situées sur le repose-mains.
- 3 Appuyez sur le cadre de la base le long des bords jusqu'à ce qu'il s'enclenche.
- 4 Vissez les vis qui fixent le cadre de la base au repose-mains.
- 5 Retournez l'ordinateur et ouvrez l'écran.
- 6 Vissez les vis qui fixent le cadre de la base au repose-mains.

Étapes finales

- 1 Remettez en place le [clavier](#).
- 2 Remettez en place le [ventilateur](#).
- 3 Remettez en place le [disque dur](#).
- 4 Remettez en place la [batterie](#).
- 5 Remettez en place le [cache de fond](#).


Retrait du dissipateur de chaleur

-  **AVERTISSEMENT** : Avant d'intervenir à l'intérieur de l'ordinateur, lisez les consignes de sécurité fournies avec l'ordinateur et suivez les étapes de la section [Avant une intervention à l'intérieur de l'ordinateur](#). Après une intervention à l'intérieur de l'ordinateur, suivez les instructions de la section [Après une intervention à l'intérieur de l'ordinateur](#). D'autres informations sur les meilleures pratiques de sécurité sont disponibles sur la page d'accueil Regulatory Compliance (Conformité réglementaire) accessible à l'adresse www.dell.com/regulatory_compliance.
-  **AVERTISSEMENT** : Le dissipateur de chaleur peut chauffer lorsque le système est en cours d'utilisation. Laissez-le refroidir avant de le manipuler.
-  **PRÉCAUTION** : Pour assurer un refroidissement maximal du processeur, ne touchez pas les zones de transfert de chaleur sur le dissipateur de chaleur. La graisse de la peau peut réduire les capacités de transfert de chaleur de la graisse thermique.

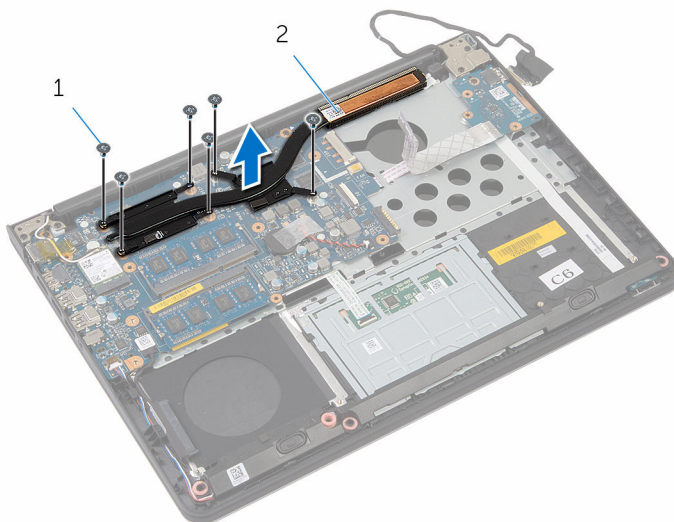
Prérequis

- 1 Retirez le [cache de fond](#).
- 2 Retirez la [batterie](#).
- 3 Retirez le [disque dur](#).
- 4 Déposez le [ventilateur](#).
- 5 Retirez le [clavier](#).
- 6 Retirez le [cadre de la base](#).

Procédure

 **REMARQUE** : La figure illustre un dissipateur de chaleur sur un ordinateur portable livré avec une carte graphique dédiée. Le dissipateur de chaleur fourni sur un ordinateur portable à la carte graphique intégrée ne dispose que de quatre vis.


- 1 Dans l'ordre séquentiel (indiqué sur le dissipateur de chaleur), retirez les vis qui fixent le dissipateur de chaleur à la carte système.
- 2 Soulevez le dissipateur de chaleur pour le retirer de la carte système.





1 Vis (6)

2 Dissipateur de chaleur

Remise en place du dissipateur de chaleur

 **AVERTISSEMENT** : Avant d'intervenir à l'intérieur de l'ordinateur, lisez les consignes de sécurité fournies avec l'ordinateur et suivez les étapes de la section [Avant une intervention à l'intérieur de l'ordinateur](#). Après une intervention à l'intérieur de l'ordinateur, suivez les instructions de la section [Après une intervention à l'intérieur de l'ordinateur](#). D'autres informations sur les meilleures pratiques de sécurité sont disponibles sur la page d'accueil Regulatory Compliance (Conformité réglementaire) accessible à l'adresse www.dell.com/regulatory_compliance.

 **PRÉCAUTION** : Si vous n'alignez pas correctement le dissipateur de chaleur, la carte système et le processeur risquent d'être endommagés.

 **REMARQUE** : Il est possible de réutiliser la graisse thermique d'origine si la carte système et le dissipateur de chaleur d'origine sont réinstallés ensemble. Si la carte système ou le dissipateur de chaleur est remplacé, utilisez le patin de refroidissement fourni dans le kit afin de vous assurer de la conductivité thermique.



Procédure

- 1 Alignez les trous de vis du dissipateur de chaleur avec ceux de la carte système.
- 2 Dans l'ordre séquentiel (indiqué sur le dissipateur de chaleur), vissez les vis qui fixent le dissipateur de chaleur à la carte système.

Étapes finales

- 1 Remettez en place le [cadre de la base](#).
- 2 Remettez en place le [clavier](#).
- 3 Remettez en place le [ventilateur](#).
- 4 Remettez en place le [disque dur](#).
- 5 Remettez en place la [batterie](#).
- 6 Remettez en place le [cache de fond](#).

Retrait de la pile bouton

-  **AVERTISSEMENT** : Avant d'intervenir à l'intérieur de l'ordinateur, lisez les consignes de sécurité fournies avec l'ordinateur et suivez les étapes de la section [Avant une intervention à l'intérieur de l'ordinateur](#). Après une intervention à l'intérieur de l'ordinateur, suivez les instructions de la section [Après une intervention à l'intérieur de l'ordinateur](#). D'autres informations sur les meilleures pratiques de sécurité sont disponibles sur la page d'accueil Regulatory Compliance (Conformité réglementaire) accessible à l'adresse www.dell.com/regulatory_compliance.
-  **PRÉCAUTION** : Le retrait de la pile bouton réinitialise les paramètres du programme de configuration du BIOS aux paramètres par défaut. Il est donc recommandé de prendre note de vos paramètres BIOS avant de retirer la pile bouton.

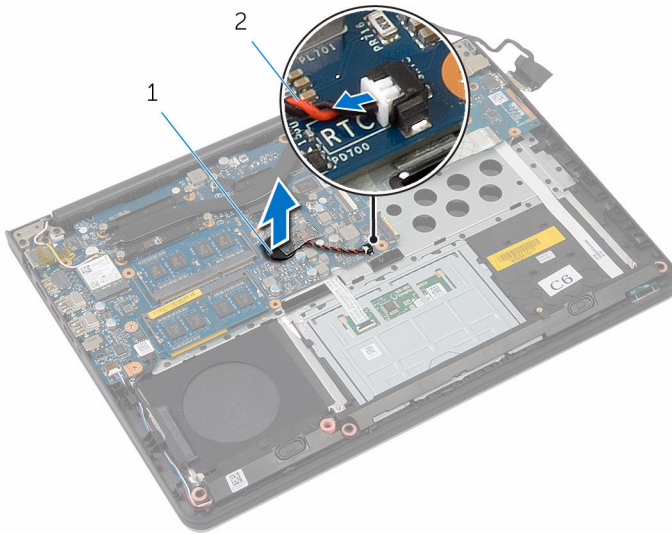
Prérequis

- 1 Retirez le [cache de fond](#).
- 2 Retirez la [batterie](#).
- 3 Retirez le [disque dur](#).
- 4 Déposez le [ventilateur](#).
- 5 Retirez le [clavier](#).
- 6 Retirez le [cadre de la base](#).

Procédure

- 1 Débranchez de la carte système le câble de la pile bouton.

2 Décollez la pile bouton de la carte système.



1 pile bouton

2 câble de la pile bouton

Remise en place de la pile bouton



AVERTISSEMENT : Avant d'intervenir à l'intérieur de l'ordinateur, lisez les consignes de sécurité fournies avec l'ordinateur et suivez les étapes de la section [Avant une intervention à l'intérieur de l'ordinateur](#). Après une intervention à l'intérieur de l'ordinateur, suivez les instructions de la section [Après une intervention à l'intérieur de l'ordinateur](#). D'autres informations sur les meilleures pratiques de sécurité sont disponibles sur la page d'accueil Regulatory Compliance (Conformité réglementaire) accessible à l'adresse www.dell.com/regulatory_compliance.

Procédure

- 1 Collez la pile bouton à la carte système.
- 2 Connectez le câble de la pile bouton à la carte système.

Étapes finales

- 1 Remettez en place le [cadre de la base](#).
- 2 Remettez en place le [clavier](#).
- 3 Remettez en place le [ventilateur](#).
- 4 Remettez en place le [disque dur](#).
- 5 Remettez en place la [batterie](#).
- 6 Remettez en place le [cache de fond](#).

Retrait des haut-parleurs



AVERTISSEMENT : Avant d'intervenir à l'intérieur de l'ordinateur, lisez les consignes de sécurité fournies avec l'ordinateur et suivez les étapes de la section [Avant une intervention à l'intérieur de l'ordinateur](#). Après une intervention à l'intérieur de l'ordinateur, suivez les instructions de la section [Après une intervention à l'intérieur de l'ordinateur](#). D'autres informations sur les meilleures pratiques de sécurité sont disponibles sur la page d'accueil Regulatory Compliance (Conformité réglementaire) accessible à l'adresse www.dell.com/regulatory_compliance.

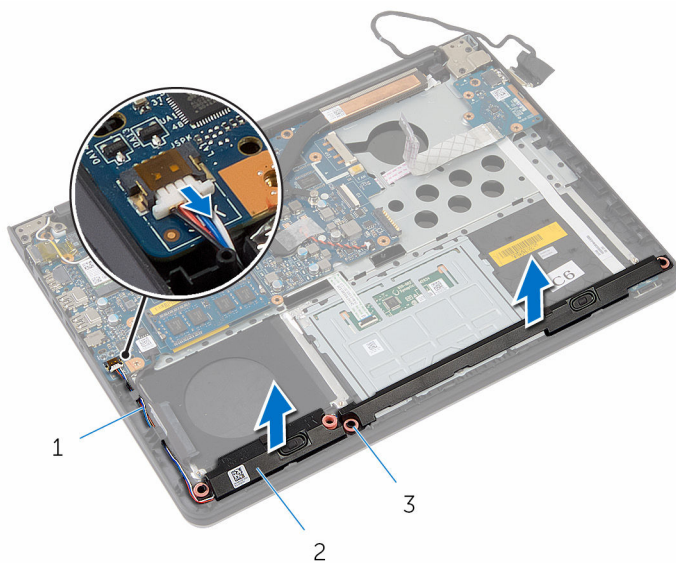
Prérequis

- 1 Retirez le [cache de fond](#).
- 2 Retirez la [batterie](#).
- 3 Retirez le [disque dur](#).
- 4 Déposez le [ventilateur](#)
- 5 Retirez le [clavier](#).
- 6 Retirez le [cadre de la base](#).

Procédure

- 1 Débranchez le câble du haut-parleur de la carte système.
- 2 Notez l'acheminement du câble des haut-parleurs, puis retirez-le de ses guides d'acheminement.

- 3** Dégagez les haut-parleurs des embouts d'alignement, puis soulevez les haut-parleurs avec leur câble pour les retirer du repose-mains.



- 1 câble du haut-parleur 2 haut-parleurs (2)
3 embouts d'alignement (4)

Remise en place des haut-parleurs



AVERTISSEMENT : Avant d'intervenir à l'intérieur de l'ordinateur, lisez les consignes de sécurité fournies avec l'ordinateur et suivez les étapes de la section [Avant une intervention à l'intérieur de l'ordinateur](#). Après une intervention à l'intérieur de l'ordinateur, suivez les instructions de la section [Après une intervention à l'intérieur de l'ordinateur](#). D'autres informations sur les meilleures pratiques de sécurité sont disponibles sur la page d'accueil Regulatory Compliance (Conformité réglementaire) accessible à l'adresse www.dell.com/regulatory_compliance.

Procédure



REMARQUE : Les passe-câbles en caoutchouc risquent d'être poussés vers l'extérieur lors du remplacement des haut-parleurs. Assurez-vous que les passe-câbles en caoutchouc sont à leur position après avoir placé les haut-parleurs sur la base de l'ordinateur.

- 1 À l'aide des embouts d'alignement, placez les haut-parleurs sur le repose-mains.
- 2 Acheminez le câble des haut-parleurs dans les guides d'acheminement situés sur le repose-mains.
- 3 Connectez le câble du haut-parleur à la carte système.

Étapes finales

- 1 Remettez en place le [cadre de la base](#).
- 2 Remettez en place le [clavier](#).
- 3 Remettez en place le [ventilateur](#).
- 4 Remettez en place le [disque dur](#).
- 5 Remettez en place la [batterie](#).
- 6 Remettez en place le [cache de fond](#).

Retrait de la carte /ES



AVERTISSEMENT : Avant d'intervenir à l'intérieur de l'ordinateur, lisez les consignes de sécurité fournies avec l'ordinateur et suivez les étapes de la section [Avant une intervention à l'intérieur de l'ordinateur](#). Après une intervention à l'intérieur de l'ordinateur, suivez les instructions de la section [Après une intervention à l'intérieur de l'ordinateur](#). D'autres informations sur les meilleures pratiques de sécurité sont disponibles sur la page d'accueil Regulatory Compliance (Conformité réglementaire) accessible à l'adresse www.dell.com/regulatory_compliance.

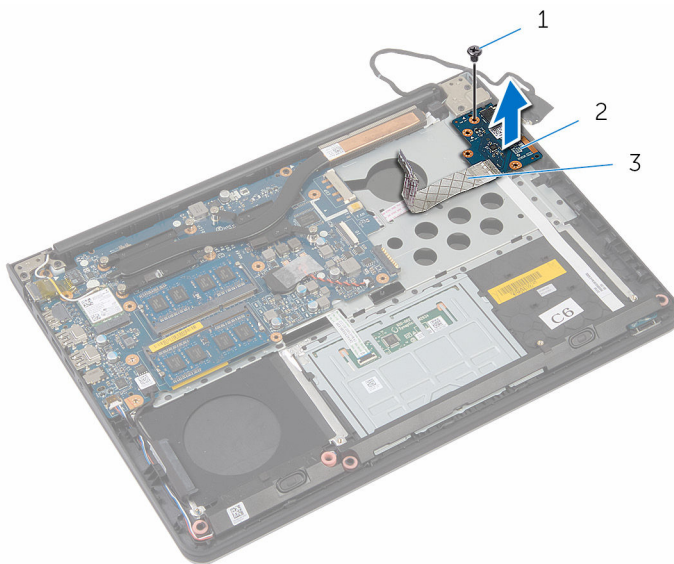
Prérequis

- 1 Retirez le [cache de fond](#).
- 2 Retirez la [batterie](#).
- 3 Retirez le [disque dur](#).
- 4 Déposez le [ventilateur](#)
- 5 Retirez le [clavier](#).
- 6 Retirez le [cadre de la base](#).

Procédure

- 1 Retirez la vis qui fixe la carte d'E/S au repose-mains.

2 Soulevez la carte d'E/S pour la retirer du repose-mains.



1 vis

2 la carte d'E/S

3 câble de carte d'E/S

Remise en place de la carte d'E/S



AVERTISSEMENT : Avant d'intervenir à l'intérieur de l'ordinateur, lisez les consignes de sécurité fournies avec l'ordinateur et suivez les étapes de la section [Avant une intervention à l'intérieur de l'ordinateur](#). Après une intervention à l'intérieur de l'ordinateur, suivez les instructions de la section [Après une intervention à l'intérieur de l'ordinateur](#). D'autres informations sur les meilleures pratiques de sécurité sont disponibles sur la page d'accueil Regulatory Compliance (Conformité réglementaire) accessible à l'adresse www.dell.com/regulatory_compliance.


Procédure

- 1 Alignez le trou de vis de la carte d'E/S avec celui du repose-mains.
- 2 Vissez la vis qui fixe la carte d'E/S au repose-mains.

Étapes finales

- 1 Remettez en place le [cadre de la base](#).
- 2 Remettez en place le [clavier](#).
- 3 Remettez en place le [ventilateur](#).
- 4 Remettez en place le [disque dur](#).
- 5 Remettez en place la [batterie](#).
- 6 Remettez en place le [cache de fond](#).

Retrait de la carte des voyants d'état

 **AVERTISSEMENT** : Avant d'intervenir à l'intérieur de l'ordinateur, lisez les consignes de sécurité fournies avec l'ordinateur et suivez les étapes de la section [Avant une intervention à l'intérieur de l'ordinateur](#). Après une intervention à l'intérieur de l'ordinateur, suivez les instructions de la section [Après une intervention à l'intérieur de l'ordinateur](#). D'autres informations sur les meilleures pratiques de sécurité sont disponibles sur la page d'accueil Regulatory Compliance (Conformité réglementaire) accessible à l'adresse www.dell.com/regulatory_compliance.

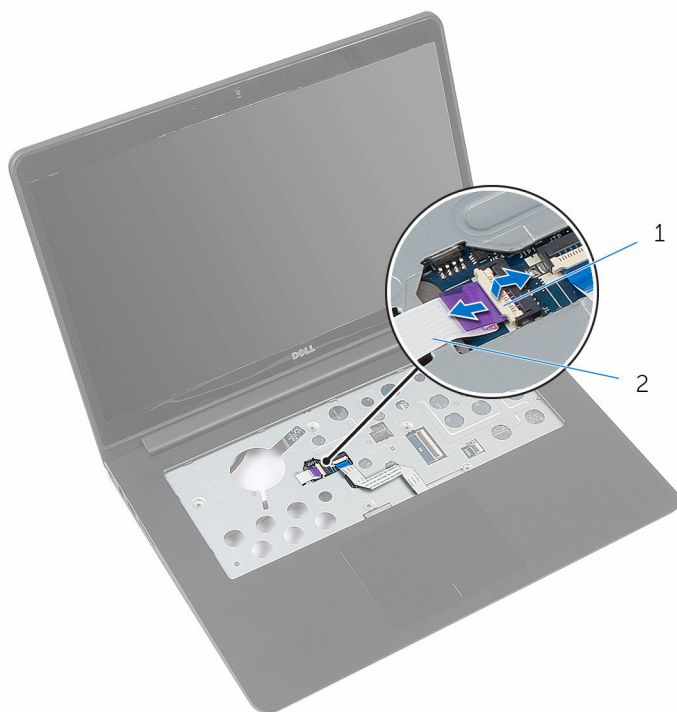
Prérequis

- 1 Retirez le [cache de fond](#).
- 2 Retirez la [batterie](#).
- 3 Retirez le [disque dur](#).
- 4 Déposez le [ventilateur](#).
- 5 Retirez le [clavier](#).
- 6 Retirez le [cadre de la base](#).
- 7 Retirez la [carte d'E/S](#).

Procédure

- 1 Retournez l'ordinateur et ouvrez l'écran.
- 2 Soulevez le loquet et déconnectez le câble de carte des voyants d'état de la carte système.

- 3** Faites glisser le câble de carte des voyants d'état pour le dégager de son logement sur le repose-mains.



1 Loquet

2 câble de la carte des voyants d'état

- 4** Éteignez l'écran puis retournez l'ordinateur.

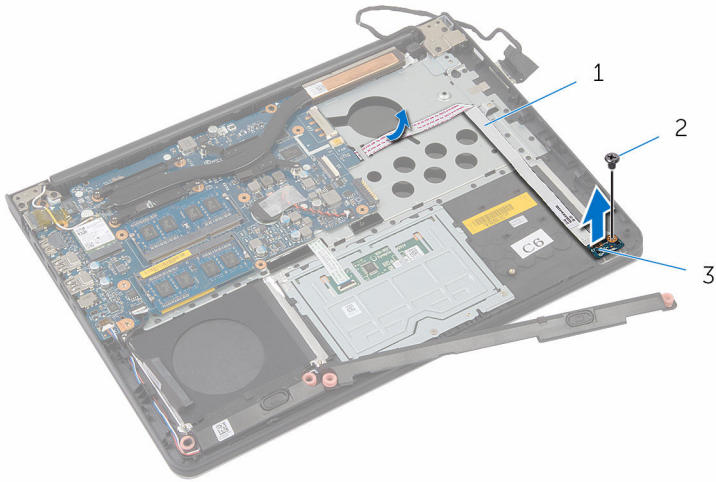
- 5 Soulevez le haut-parleur gauche et déplacez-le pour le dégager de la carte des voyants d'état.



1 haut-parleur gauche

- 6 Retirez la vis qui fixe la carte des voyants d'état au repose-mains.

- 7 Soulevez la carte des voyants d'état, puis décollez le câble de carte des voyants d'état du repose-mains.



1 câble de la carte des voyants d'état

2 vis

3 carte des voyants d'état

Remise en place de la carte des voyants d'état



AVERTISSEMENT : Avant d'intervenir à l'intérieur de l'ordinateur, lisez les consignes de sécurité fournies avec l'ordinateur et suivez les étapes de la section [Avant une intervention à l'intérieur de l'ordinateur](#). Après une intervention à l'intérieur de l'ordinateur, suivez les instructions de la section [Après une intervention à l'intérieur de l'ordinateur](#). D'autres informations sur les meilleures pratiques de sécurité sont disponibles sur la page d'accueil Regulatory Compliance (Conformité réglementaire) accessible à l'adresse www.dell.com/regulatory_compliance.


Procédure


- 1 Alignez le trou de vis de la carte des voyants d'état avec celui du repose-mains.
- 2 Réinstallez la vis fixant le panneau de voyants d'état à l'ensemble de repose-mains.
- 3 À l'aide des embouts d'alignement, placez le haut-parleur gauche sur le repose-mains.
- 4 Collez le câble de carte des voyants d'état sur le repose-mains, puis insérez le câble dans la fente du repose-mains.
- 5 Retournez l'ordinateur et ouvrez l'écran.
- 6 Insérez le câble des voyants d'état dans son connecteur, puis appuyez sur le loquet pour fixer le câble.


Étapes finales


- 1 Remettez en place la [carte d'E/S](#).
- 2 Remettez en place le [cadre de la base](#).
- 3 Remettez en place le [clavier](#).
- 4 Remettez en place le [ventilateur](#).
- 5 Remettez en place le [disque dur](#).
- 6 Remettez en place la [batterie](#).
- 7 Remettez en place le [cache de fond](#).

Retrait de la carte système

 **AVERTISSEMENT** : Avant d'intervenir à l'intérieur de l'ordinateur, lisez les consignes de sécurité fournies avec l'ordinateur et suivez les étapes de la section [Avant une intervention à l'intérieur de l'ordinateur](#). Après une intervention à l'intérieur de l'ordinateur, suivez les instructions de la section [Après une intervention à l'intérieur de l'ordinateur](#). D'autres informations sur les meilleures pratiques de sécurité sont disponibles sur la page d'accueil Regulatory Compliance (Conformité réglementaire) accessible à l'adresse www.dell.com/regulatory_compliance.

 **REMARQUE** : Le numéro de série de votre ordinateur se trouve sur la carte système. Vous devez saisir le numéro de série dans le BIOS après avoir remis la carte système en place.

 **REMARQUE** : La remise en place de la carte système supprime les modifications que vous avez apportées au BIOS à l'aide du programme de configuration du BIOS. Vous devez apporter de nouveau les modifications souhaitées après avoir remplacé la carte système.

 **REMARQUE** : Avant de débrancher les câbles de la carte système, notez l'emplacement des connecteurs afin de rétablir les câbles correctement lorsque vous réinstallerez la carte système.

Prérequis

- 1 Retirez le [cache de fond](#).
- 2 Retirez la [batterie](#).
- 3 Retirez le [disque dur](#).
- 4 Déposez le [ventilateur](#).
- 5 Retirez le [clavier](#).
- 6 Retirez le [cadre de la base](#).
- 7 Retirez le ou les [modules de mémoire](#).
- 8 Retirez la [carte sans fil](#).
- 9 Retirez le [dissipateur thermique](#).

Procédure

- 1 Retournez l'ordinateur et ouvrez l'écran.

-
- 2** Soulevez les loquets et déconnectez le câble de la carte des voyants d'état et le câble du pavé tactile de la carte système.

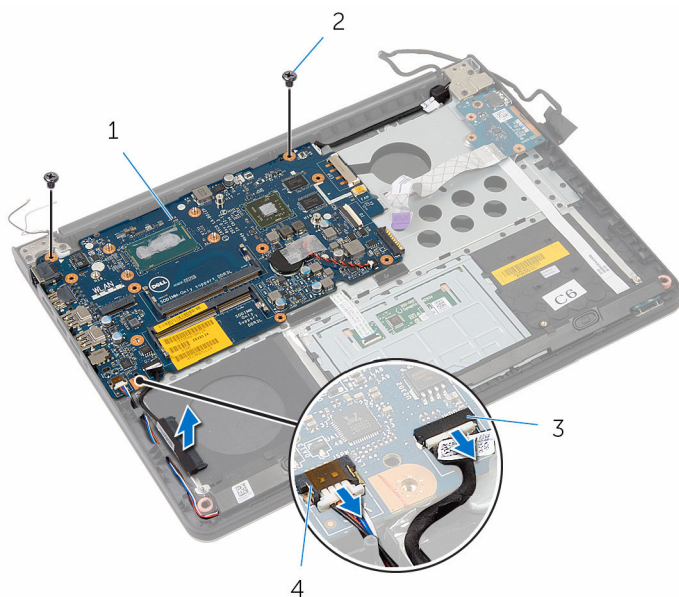


1 câble de la carte des voyants d'état

2 câble de la tablette tactile

-
-
- 3** Fermez le panneau d'écran, puis retournez l'ordinateur.
- 4** Retirez les vis qui fixent la carte système au repose-mains.
- 5** Déconnectez le câble des haut-parleurs et le câble du disque dur de la carte système.

6 Soulevez le câble du disque dur pour le retirer de la base de l'ordinateur.



1 carte système

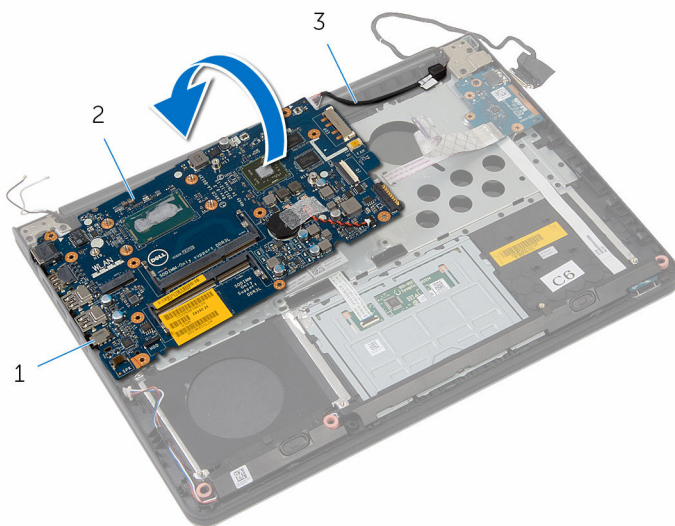
2 vis (2)

3 câble du disque dur

4 câble du haut-parleur

7 Soulevez délicatement la carte système par le bord intérieur, puis dégagez les ports des fentes sur le repose-mains.

8 Retournez la carte système.

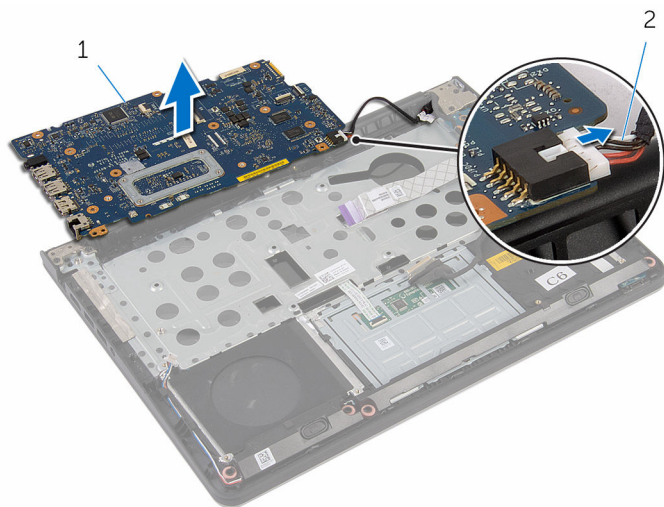


1 ports

2 carte système

3 câble du port d'adaptateur
d'alimentation


- 9 Déconnectez le câble de port d'adaptateur d'alimentation de la carte système.





1 carte système

2 câble du port d'adaptateur d'alimentation

Remise en place de la carte système

 **AVERTISSEMENT** : Avant d'intervenir à l'intérieur de l'ordinateur, lisez les consignes de sécurité fournies avec l'ordinateur et suivez les étapes de la section [Avant une intervention à l'intérieur de l'ordinateur](#). Après une intervention à l'intérieur de l'ordinateur, suivez les instructions de la section [Après une intervention à l'intérieur de l'ordinateur](#). D'autres informations sur les meilleures pratiques de sécurité sont disponibles sur la page d'accueil Regulatory Compliance (Conformité réglementaire) accessible à l'adresse www.dell.com/regulatory_compliance.

 **REMARQUE** : Le numéro de série de votre ordinateur se trouve sur la carte système. Vous devez saisir le numéro de série dans le BIOS après avoir remis la carte système en place.

 **REMARQUE** : La remise en place de la carte système supprime les modifications que vous avez apportées au BIOS à l'aide du programme de configuration du BIOS. Vous devez apporter de nouveau les modifications souhaitées après avoir remplacé la carte système.

Procédure

- 1 Connectez le câble de port d'adaptateur d'alimentation à la carte système.
- 2 Retournez la carte système.
- 3 Insérez les ports de la carte système dans les emplacements correspondants sur le repose-mains, puis placez la carte système sur ce dernier.
- 4 Alignez les trous de vis de la carte système avec ceux du repose-mains.
- 5 Vissez les vis qui fixent la carte système au repose-mains.
- 6 Connectez le câble du disque dur et le câble des haut-parleurs à la carte système.
- 7 Retournez l'ordinateur et ouvrez l'écran.
- 8 Insérez le câble de voyant d'état et le câble de pavé tactile leur connecteur respectif, puis appuyez sur les loquets pour fixer les câbles.

Étapes finales

- 1 Remettez en place le [dissipateur thermique](#).
- 2 Remettez en place la [carte sans fil](#).
- 3 Remettez en place le ou les [modules de mémoire](#).
- 4 Remettez en place le [cadre de la base](#).
- 5 Remettez en place le [clavier](#).
- 6 Remettez en place le [ventilateur](#).
- 7 Remettez en place le [disque dur](#).
- 8 Remettez en place la [batterie](#).
- 9 Remettez en place le [cache de fond](#).

Retrait de l'assemblage de l'écran



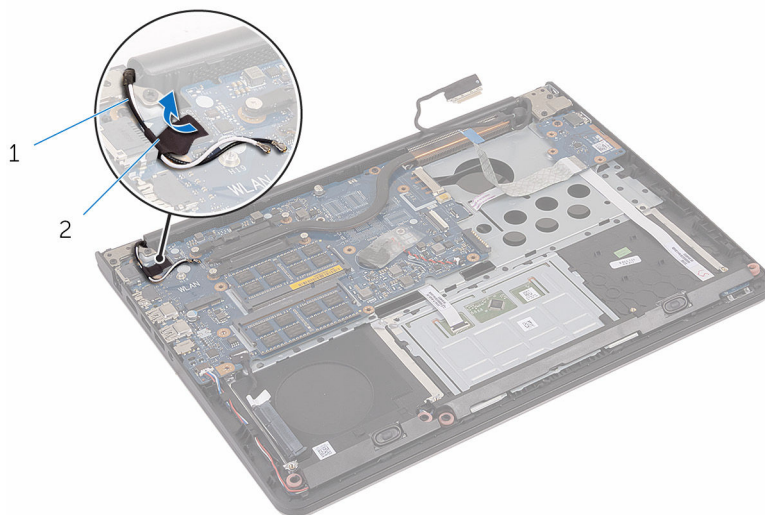
AVERTISSEMENT : Avant d'intervenir à l'intérieur de l'ordinateur, lisez les consignes de sécurité fournies avec l'ordinateur et suivez les étapes de la section [Avant une intervention à l'intérieur de l'ordinateur](#). Après une intervention à l'intérieur de l'ordinateur, suivez les instructions de la section [Après une intervention à l'intérieur de l'ordinateur](#). D'autres informations sur les meilleures pratiques de sécurité sont disponibles sur la page d'accueil Regulatory Compliance (Conformité réglementaire) accessible à l'adresse www.dell.com/regulatory_compliance.

Prérequis

- 1 Retirez le [cache de fond](#).
- 2 Retirez la [batterie](#).
- 3 Retirez le [disque dur](#).
- 4 Déposez le [ventilateur](#).
- 5 Retirez le [clavier](#).
- 6 Retirez le [cadre de la base](#).

Procédure

- 1 Décollez la bande adhésive qui sécurise les câbles de l'antenne.

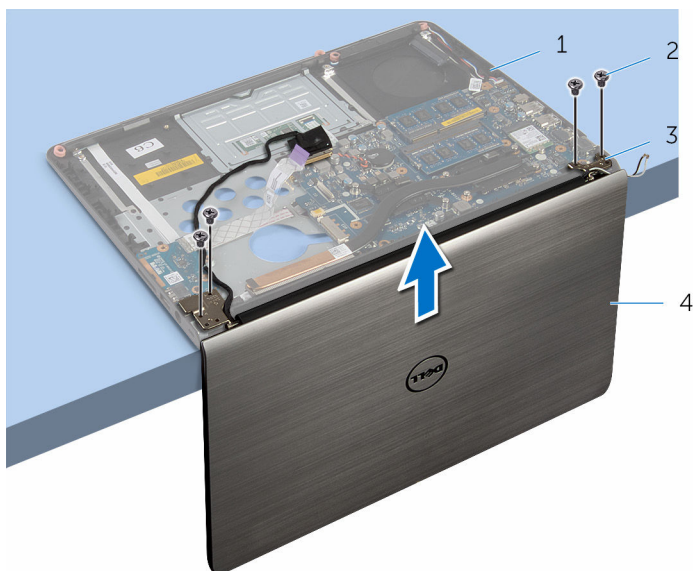


1 câbles d'antenne (2)

2 bande adhésive

- 2 Ouvrez l'écran selon un angle de 90 degrés.
- 3 Placez l'ordinateur sur le bord de la table afin que le repose-mains se trouve sur la table, avec l'assemblage d'écran qui dépasse le bord de la table et les charnières d'écran vers le haut.
- 4 Retirez les vis qui fixent les charnières d'écran au repose-mains.

- 5 Soulevez l'assemblage d'écran pour le retirer du repose-mains.



1 assemblage de repose-mains


2 Vis (4)

3 charnières d'écran (2)

4 l'ensemble écran



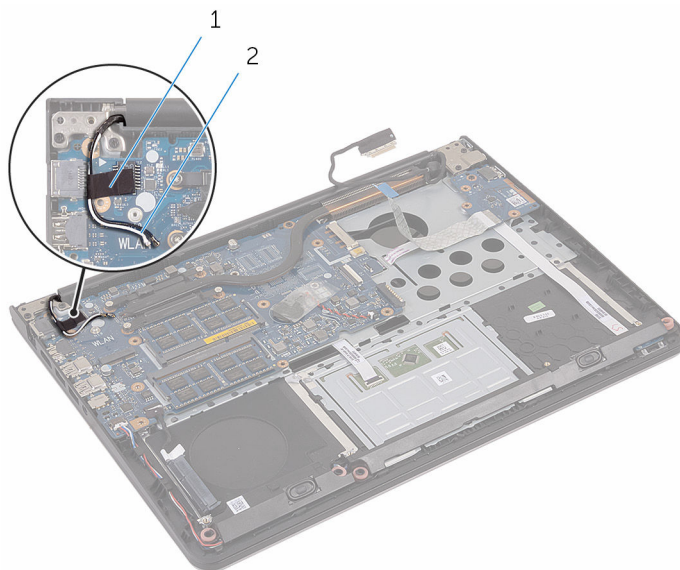
Remise en place de l'assemblage de l'écran

 **AVERTISSEMENT** : Avant d'intervenir à l'intérieur de l'ordinateur, lisez les consignes de sécurité fournies avec l'ordinateur et suivez les étapes de la section [Avant une intervention à l'intérieur de l'ordinateur](#). Après une intervention à l'intérieur de l'ordinateur, suivez les instructions de la section [Après une intervention à l'intérieur de l'ordinateur](#). D'autres informations sur les meilleures pratiques de sécurité sont disponibles sur la page d'accueil Regulatory Compliance (Conformité réglementaire) accessible à l'adresse www.dell.com/regulatory_compliance.

Procédure

- 1 Placez le repose-mains sur le rebord de la table avec les haut-parleurs à l'opposé du bord.
- 2 Alignez les trous de vis des charnières d'écran avec ceux du repose-mains.
- 3 Vissez les vis qui fixent les charnières d'écran au repose-mains.
- 4 Éteignez l'écran puis retournez l'ordinateur.

- 5 Acheminez les câbles d'antenne et collez le ruban adhésif pour fixer les câbles d'antenne à la carte système.



1 bande adhésive

2 câbles d'antenne (2)

Étapes finales

- 1 Remettez en place le [cadre de la base](#).
- 2 Remettez en place le [clavier](#).
- 3 Remettez en place le [ventilateur](#).
- 4 Remettez en place le [disque dur](#).
- 5 Remettez en place la [batterie](#).
- 6 Remettez en place le [cache de fond](#).

Retrait des caches de charnière



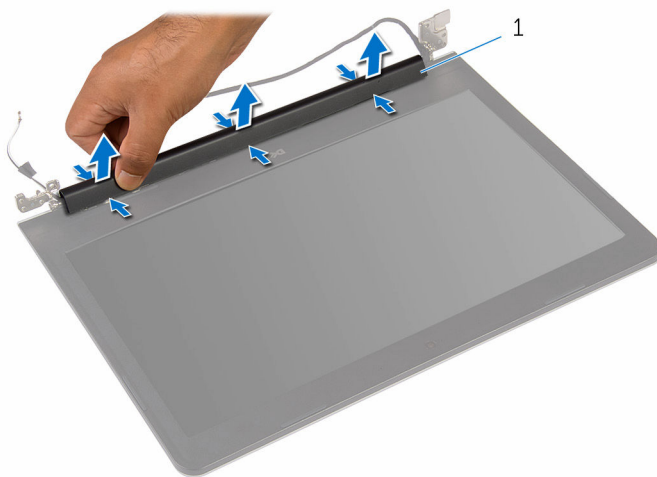
AVERTISSEMENT : Avant d'intervenir à l'intérieur de l'ordinateur, lisez les consignes de sécurité fournies avec l'ordinateur et suivez les étapes de la section [Avant une intervention à l'intérieur de l'ordinateur](#). Après une intervention à l'intérieur de l'ordinateur, suivez les instructions de la section [Après une intervention à l'intérieur de l'ordinateur](#). D'autres informations sur les meilleures pratiques de sécurité sont disponibles sur la page d'accueil Regulatory Compliance (Conformité réglementaire) accessible à l'adresse www.dell.com/regulatory_compliance.

Prérequis

- 1 Retirez le [cache de fond](#).
- 2 Retirez la [batterie](#).
- 3 Retirez le [disque dur](#).
- 4 Déposez le [ventilateur](#)
- 5 Retirez le [clavier](#).
- 6 Retirez le [cadre de la base](#).
- 7 Retirez l'[ensemble écran](#).

Procédure

Appuyez sur les côtés du cache de charnière avec les doigts et retirez le cache de la charnière hors de l'écran.



1 le cache des charnières

Réinstallation des caches de charnière



AVERTISSEMENT : Avant d'intervenir à l'intérieur de l'ordinateur, lisez les consignes de sécurité fournies avec l'ordinateur et suivez les étapes de la section [Avant une intervention à l'intérieur de l'ordinateur](#). Après une intervention à l'intérieur de l'ordinateur, suivez les instructions de la section [Après une intervention à l'intérieur de l'ordinateur](#). D'autres informations sur les meilleures pratiques de sécurité sont disponibles sur la page d'accueil Regulatory Compliance (Conformité réglementaire) accessible à l'adresse www.dell.com/regulatory_compliance.

Procédure

Alignez les caches des charnières avec ces dernières sur l'écran, puis enclenchez les caches des charnières.

Étapes finales

- 1 Remettez en place l'[ensemble écran](#).
- 2 Remettez en place le [cadre de la base](#).
- 3 Remettez en place le [clavier](#).
- 4 Remettez en place le [ventilateur](#).
- 5 Remettez en place le [disque dur](#).
- 6 Remettez en place la [batterie](#).
- 7 Remettez en place le [cache de fond](#).

Retrait de la carte d'antenne.



AVERTISSEMENT : Avant d'intervenir à l'intérieur de l'ordinateur, lisez les consignes de sécurité fournies avec l'ordinateur et suivez les étapes de la section [Avant une intervention à l'intérieur de l'ordinateur](#). Après une intervention à l'intérieur de l'ordinateur, suivez les instructions de la section [Après une intervention à l'intérieur de l'ordinateur](#). D'autres informations sur les meilleures pratiques de sécurité sont disponibles sur la page d'accueil Regulatory Compliance (Conformité réglementaire) accessible à l'adresse www.dell.com/regulatory_compliance.

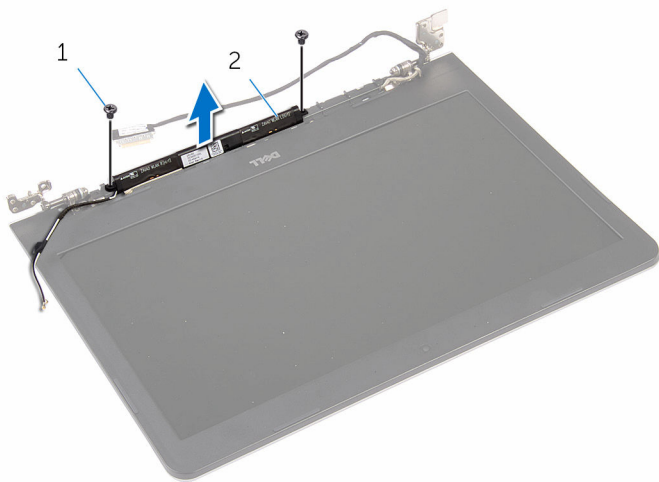
Prérequis

- 1 Retirez le [cache de fond](#).
- 2 Retirez la [batterie](#).
- 3 Retirez le [disque dur](#).
- 4 Déposez le [ventilateur](#)
- 5 Retirez le [clavier](#).
- 6 Retirez le [cadre de la base](#).
- 7 Retirez l'[ensemble écran](#).
- 8 Retirez le [cache de charnière](#).

Procédure

- 1 Retirez la vis qui fixe la carte antenne à l'écran.

2 Soulevez la carte antenne et ses câbles pour les retirer de l'écran.



1 vis (2)

2 Carte antenne

Remise en place de la carte d'antenne



AVERTISSEMENT : Avant d'intervenir à l'intérieur de l'ordinateur, lisez les consignes de sécurité fournies avec l'ordinateur et suivez les étapes de la section [Avant une intervention à l'intérieur de l'ordinateur](#). Après une intervention à l'intérieur de l'ordinateur, suivez les instructions de la section [Après une intervention à l'intérieur de l'ordinateur](#). D'autres informations sur les meilleures pratiques de sécurité sont disponibles sur la page d'accueil Regulatory Compliance (Conformité réglementaire) accessible à l'adresse www.dell.com/regulatory_compliance.

Procédure

- 1 Alignez les pas de vis de la carte antenne avec ceux du support de l'écran.
- 2 Remettez en place les vis qui fixent la carte antenne à écran.

Étapes finales

- 1 Remplacez le [cache de charnière](#).
- 2 Remettez en place l'[ensemble écran](#).
- 3 Remettez en place le [cadre de la base](#).
- 4 Remettez en place le [clavier](#).
- 5 Remettez en place le [ventilateur](#).
- 6 Remettez en place le [disque dur](#).
- 7 Remettez en place la [batterie](#).
- 8 Remettez en place le [cache de fond](#).

Retrait du cadre d'écran



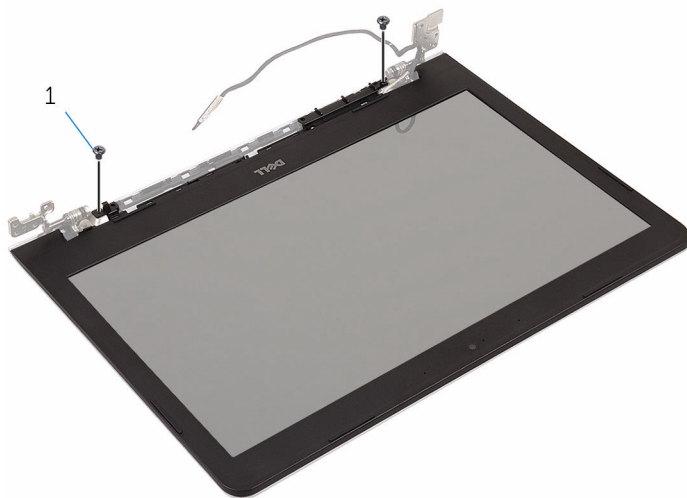
AVERTISSEMENT : Avant d'intervenir à l'intérieur de l'ordinateur, lisez les consignes de sécurité fournies avec l'ordinateur et suivez les étapes de la section [Avant une intervention à l'intérieur de l'ordinateur](#). Après une intervention à l'intérieur de l'ordinateur, suivez les instructions de la section [Après une intervention à l'intérieur de l'ordinateur](#). D'autres informations sur les meilleures pratiques de sécurité sont disponibles sur la page d'accueil Regulatory Compliance (Conformité réglementaire) accessible à l'adresse www.dell.com/regulatory_compliance.

Prérequis

- 1 Retirez le [cache de fond](#).
- 2 Retirez la [batterie](#).
- 3 Retirez le [disque dur](#).
- 4 Déposez le [ventilateur](#)
- 5 Retirez le [clavier](#).
- 6 Retirez le [cadre de la base](#).
- 7 Retirez l'[ensemble écran](#).
- 8 Retirez le [cache de charnière](#).
- 9 Retirez la [carte d'antenne](#).

Procédure

- 1 Déposez les vis qui fixent le panneau au capot arrière de l'écran.



1 vis (2)

- 2 Du bout des doigts, faites délicatement lever sur le bord interne du cadre d'écran.

- 3** Soulevez le panneau de l'écran pour le retirer du capot arrière de ce dernier.



1 capot arrière de l'écran

2 le cadre d'écran

Remise en place du cadre d'écran



AVERTISSEMENT : Avant d'intervenir à l'intérieur de l'ordinateur, lisez les consignes de sécurité fournies avec l'ordinateur et suivez les étapes de la section [Avant une intervention à l'intérieur de l'ordinateur](#). Après une intervention à l'intérieur de l'ordinateur, suivez les instructions de la section [Après une intervention à l'intérieur de l'ordinateur](#). D'autres informations sur les meilleures pratiques de sécurité sont disponibles sur la page d'accueil Regulatory Compliance (Conformité réglementaire) accessible à l'adresse www.dell.com/regulatory_compliance.

Procédure

- 1 Alignez le cadre d'écran avec le capot arrière de l'écran, puis enclenchez-le délicatement.
- 2 Reposez les vis sécurisant le panneau d'écran au capot arrière.

Étapes finales

- 1 Remettez en place la [carte d'antenne](#).
- 2 Remettez le [cache de la charnière](#) en place.
- 3 Remettez en place l'[ensemble écran](#).
- 4 Remettez en place le [cadre de la base](#).
- 5 Remettez en place le [clavier](#).
- 6 Remettez en place le [ventilateur](#).
- 7 Remettez en place le [disque dur](#).
- 8 Remettez en place la [batterie](#).
- 9 Remettez en place le [cache de fond](#).

Retrait du panneau d'écran



AVERTISSEMENT : Avant d'intervenir à l'intérieur de l'ordinateur, lisez les consignes de sécurité fournies avec l'ordinateur et suivez les étapes de la section [Avant une intervention à l'intérieur de l'ordinateur](#). Après une intervention à l'intérieur de l'ordinateur, suivez les instructions de la section [Après une intervention à l'intérieur de l'ordinateur](#). D'autres informations sur les meilleures pratiques de sécurité sont disponibles sur la page d'accueil Regulatory Compliance (Conformité réglementaire) accessible à l'adresse www.dell.com/regulatory_compliance.

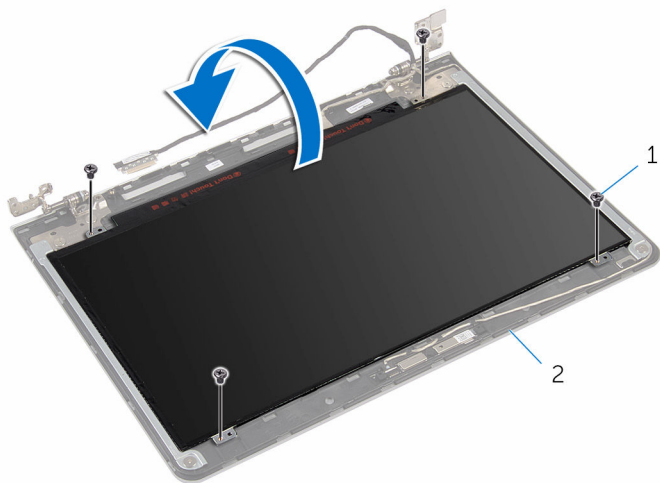
Prérequis

- 1 Retirez le [cache de fond](#).
- 2 Retirez la [batterie](#).
- 3 Retirez le [disque dur](#).
- 4 Déposez le [ventilateur](#)
- 5 Retirez le [clavier](#).
- 6 Retirez le [cadre de la base](#).
- 7 Retirez l'[ensemble écran](#).
- 8 Retirez le [cache de charnière](#).
- 9 Retirez la [carte d'antenne](#).
- 10 Retirez le [cadre d'écran](#).

Procédure

- 1 Déposez les vis qui fixent le panneau d'écran au capot arrière d'écran.

2 Soulevez délicatement le panneau d'écran et retournez-le.



1 Vis (4)

2 capot arrière de l'écran

3 Décollez le ruban adhésif du câble d'écran.

4 Débranchez le câble d'écran du panneau d'écran.



1 le panneau d'écran

2 bande adhésive

3 câble d'écran

Remise en place du panneau d'écran



AVERTISSEMENT : Avant d'intervenir à l'intérieur de l'ordinateur, lisez les consignes de sécurité fournies avec l'ordinateur et suivez les étapes de la section [Avant une intervention à l'intérieur de l'ordinateur](#). Après une intervention à l'intérieur de l'ordinateur, suivez les instructions de la section [Après une intervention à l'intérieur de l'ordinateur](#). D'autres informations sur les meilleures pratiques de sécurité sont disponibles sur la page d'accueil Regulatory Compliance (Conformité réglementaire) accessible à l'adresse www.dell.com/regulatory_compliance.

Procédure

- 1 Connectez le câble à l'écran.
- 2 Collez le ruban adhésif qui fixe le câble d'écran.
- 3 Placez délicatement le panneau d'écran sur le capot arrière de l'écran, puis alignez les trous de vis du panneau avec ceux situés sur le capot arrière.
- 4 Reposez les vis qui fixent le panneau d'écran au capot arrière.

Étapes finales

- 1 Remettez en place le [cadre d'écran](#).
- 2 Remettez en place la [carte d'antenne](#).
- 3 Remettez le [cache de la charnière](#) en place.
- 4 Remettez en place l'[ensemble écran](#).
- 5 Remettez en place le [cadre de la base](#).
- 6 Remettez en place le [clavier](#).
- 7 Remettez en place le [ventilateur](#).
- 8 Remettez en place le [disque dur](#).
- 9 Remettez en place la [batterie](#).
- 10 Remettez en place le [cache de fond](#).

Retrait des charnières d'écran



AVERTISSEMENT : Avant d'intervenir à l'intérieur de l'ordinateur, lisez les consignes de sécurité fournies avec l'ordinateur et suivez les étapes de la section [Avant une intervention à l'intérieur de l'ordinateur](#). Après une intervention à l'intérieur de l'ordinateur, suivez les instructions de la section [Après une intervention à l'intérieur de l'ordinateur](#). D'autres informations sur les meilleures pratiques de sécurité sont disponibles sur la page d'accueil Regulatory Compliance (Conformité réglementaire) accessible à l'adresse www.dell.com/regulatory_compliance.

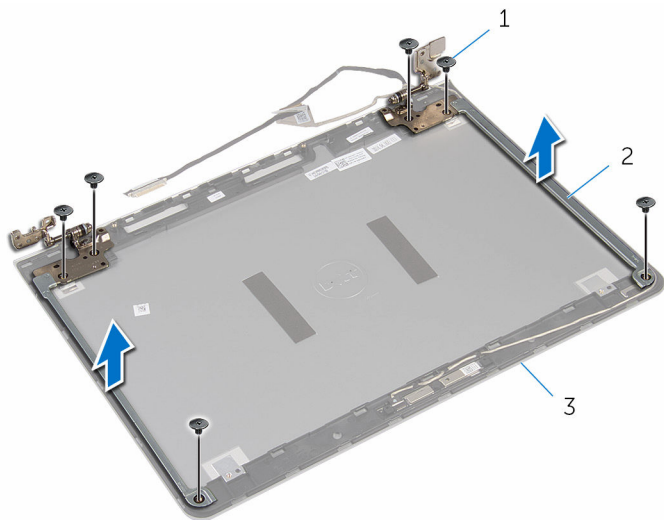
Prérequis

- 1 Retirez le [cache de fond](#).
- 2 Retirez la [batterie](#).
- 3 Retirez le [disque dur](#).
- 4 Déposez le [ventilateur](#)
- 5 Retirez le [clavier](#).
- 6 Retirez le [cadre de la base](#).
- 7 Retirez l'[ensemble écran](#).
- 8 Retirez le [cache de charnière](#).
- 9 Retirez la [carte d'antenne](#).
- 10 Retirez le [cadre d'écran](#).
- 11 Retirez le [panneau d'écran](#).

Procédure

- 1 Retirez les vis qui fixent les charnières d'écran au capot arrière de l'écran.

- 2 Soulevez les charnières d'écran pour les retirer du capot arrière de l'écran.



1 Vis (6)

2 charnières d'écran (2)

3 capot arrière de l'écran

Remise en place des charnières d'écran



AVERTISSEMENT : Avant d'intervenir à l'intérieur de l'ordinateur, lisez les consignes de sécurité fournies avec l'ordinateur et suivez les étapes de la section [Avant une intervention à l'intérieur de l'ordinateur](#). Après une intervention à l'intérieur de l'ordinateur, suivez les instructions de la section [Après une intervention à l'intérieur de l'ordinateur](#). D'autres informations sur les meilleures pratiques de sécurité sont disponibles sur la page d'accueil Regulatory Compliance (Conformité réglementaire) accessible à l'adresse www.dell.com/regulatory_compliance.

Procédure

- 1 Alignez les trous de vis des charnières d'écran avec ceux du capot arrière de l'écran.
- 2 Vissez les vis qui fixent les charnières d'écran au capot arrière de l'écran.

Étapes finales

- 1 Remettez en place le [panneau d'écran](#).
- 2 Remettez en place le [cadre d'écran](#).
- 3 Remettez en place la [carte d'antenne](#).
- 4 Remettez le [cache de la charnière](#) en place.
- 5 Remettez en place l'[ensemble écran](#).
- 6 Remettez en place le [cadre de la base](#).
- 7 Remettez en place le [clavier](#).
- 8 Remettez en place le [ventilateur](#).
- 9 Remettez en place le [disque dur](#).
- 10 Remettez en place la [batterie](#).
- 11 Remettez en place le [cache de fond](#).

Retrait de la caméra



AVERTISSEMENT : Avant d'intervenir à l'intérieur de l'ordinateur, lisez les consignes de sécurité fournies avec l'ordinateur et suivez les étapes de la section [Avant une intervention à l'intérieur de l'ordinateur](#). Après une intervention à l'intérieur de l'ordinateur, suivez les instructions de la section [Après une intervention à l'intérieur de l'ordinateur](#). D'autres informations sur les meilleures pratiques de sécurité sont disponibles sur la page d'accueil Regulatory Compliance (Conformité réglementaire) accessible à l'adresse www.dell.com/regulatory_compliance.

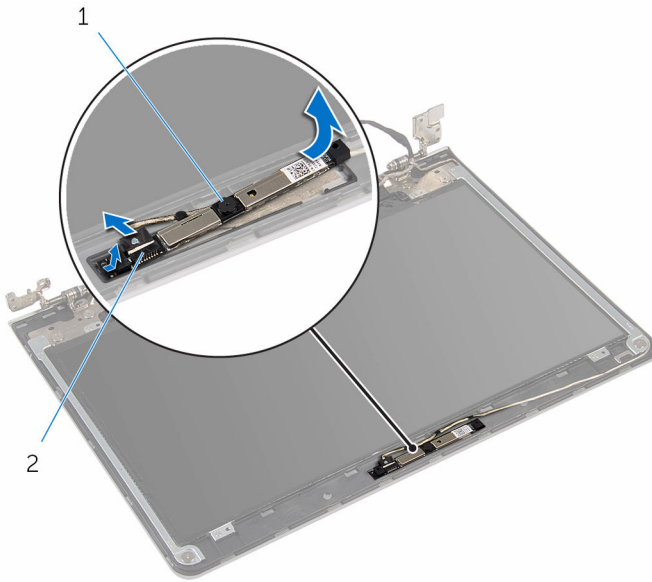
Prérequis

- 1 Retirez le [cache de fond](#).
- 2 Retirez la [batterie](#).
- 3 Retirez le [disque dur](#).
- 4 Déposez le [ventilateur](#)
- 5 Retirez le [clavier](#).
- 6 Retirez le [cadre de la base](#).
- 7 Retirez l'[ensemble écran](#).
- 8 Retirez le [cache de charnière](#).
- 9 Retirez la [carte d'antenne](#).
- 10 Retirez le [cadre d'écran](#).
- 11 Retirez le [panneau d'écran](#).

Procédure

- 1 Décollez la caméra du capot arrière de l'écran.

2 Débranchez son câble de la caméra.



1 webcam

2 Câble de la caméra

Remise en place de la caméra



AVERTISSEMENT : Avant d'intervenir à l'intérieur de l'ordinateur, lisez les consignes de sécurité fournies avec l'ordinateur et suivez les étapes de la section [Avant une intervention à l'intérieur de l'ordinateur](#). Après une intervention à l'intérieur de l'ordinateur, suivez les instructions de la section [Après une intervention à l'intérieur de l'ordinateur](#). D'autres informations sur les meilleures pratiques de sécurité sont disponibles sur la page d'accueil Regulatory Compliance (Conformité réglementaire) accessible à l'adresse www.dell.com/regulatory_compliance.

Procédure

- 1 Connectez le câble de la caméra à cette dernière.
- 2 Fixez la caméra au capot arrière de l'écran.

Étapes finales

- 1 Remettez en place le [panneau d'écran](#).
- 2 Remettez en place le [cadre d'écran](#).
- 3 Remettez en place la [carte d'antenne](#).
- 4 Remettez le [cache de la charnière](#) en place.
- 5 Remettez en place l'[ensemble écran](#).
- 6 Remettez en place le [cadre de la base](#).
- 7 Remettez en place le [clavier](#).
- 8 Remettez en place le [ventilateur](#).
- 9 Remettez en place le [disque dur](#).
- 10 Remettez en place la [batterie](#).
- 11 Remettez en place le [cache de fond](#).

Retrait du port d'adaptateur d'alimentation



AVERTISSEMENT : Avant d'intervenir à l'intérieur de l'ordinateur, lisez les consignes de sécurité fournies avec l'ordinateur et suivez les étapes de la section [Avant une intervention à l'intérieur de l'ordinateur](#). Après une intervention à l'intérieur de l'ordinateur, suivez les instructions de la section [Après une intervention à l'intérieur de l'ordinateur](#). D'autres informations sur les meilleures pratiques de sécurité sont disponibles sur la page d'accueil Regulatory Compliance (Conformité réglementaire) accessible à l'adresse www.dell.com/regulatory_compliance.

Prérequis

- 1 Retirez le [cache de fond](#).
- 2 Retirez la [batterie](#).
- 3 Retirez le [disque dur](#).
- 4 Déposez le [ventilateur](#)
- 5 Retirez le [clavier](#).
- 6 Retirez le [cadre de la base](#).
- 7 Retirez le [dissipateur thermique](#).
- 8 Retirez l'[ensemble écran](#).

Procédure

- 1 Retournez l'ordinateur.

-
- 2** Soulevez les loquets et déconnectez le câble de la carte des voyants d'état et le câble du pavé tactile de la carte système.

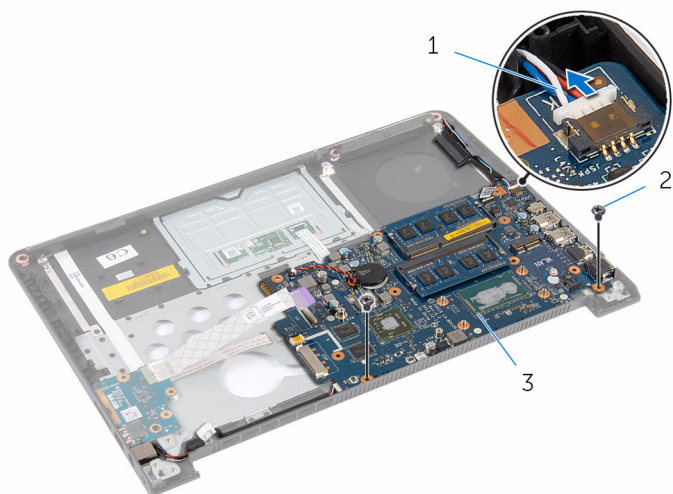


1 câble de la carte des voyants d'état

2 câble de la tablette tactile

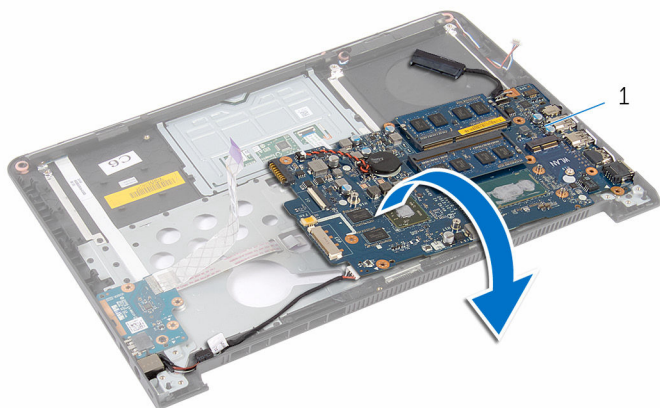
-
-
- 3** Retournez l'ordinateur.
- 4** Débranchez le câble du haut-parleur de la carte système.

- 5 Retirez les vis qui fixent la carte système au repose-mains.



- 1 câble du haut-parleur 2 vis (2)
3 carte système

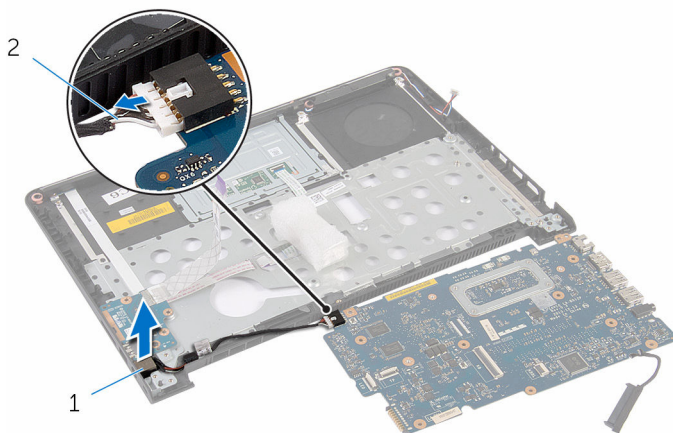
- 6 Soulevez délicatement la carte système par le bord intérieur, puis dégagez les ports des fentes sur le repose-mains.
7 Retournez la carte système.



- 1 carte système

- 8 Déconnectez le câble de port d'adaptateur d'alimentation de la carte système.

- 9 Notez l'acheminement du câble du port de l'adaptateur d'alimentation, puis soulevez le port de l'adaptateur d'alimentation et son câble pour les retirer du repose-mains.



1 port d'adaptateur d'alimentation

2 câble du port d'adaptateur d'alimentation

Remise en place du port d'adaptateur d'alimentation



AVERTISSEMENT : Avant d'intervenir à l'intérieur de l'ordinateur, lisez les consignes de sécurité fournies avec l'ordinateur et suivez les étapes de la section [Avant une intervention à l'intérieur de l'ordinateur](#). Après une intervention à l'intérieur de l'ordinateur, suivez les instructions de la section [Après une intervention à l'intérieur de l'ordinateur](#). D'autres informations sur les meilleures pratiques de sécurité sont disponibles sur la page d'accueil Regulatory Compliance (Conformité réglementaire) accessible à l'adresse www.dell.com/regulatory_compliance.

Procédure

- 1 Connectez le câble de port d'adaptateur d'alimentation à la carte système.
- 2 Retournez la carte système.
- 3 Acheminez le câble de port d'adaptateur d'alimentation dans ses guides d'acheminement situés sur le repose-mains.
- 4 Insérez les ports de la carte système dans les emplacements correspondants sur le repose-mains, puis placez la carte système sur ce dernier.
- 5 Alignez les trous de vis de la carte système avec ceux du repose-mains.
- 6 Vissez les vis qui fixent la carte système au repose-mains.
- 7 Connectez le câble du haut-parleur à la carte système.
- 8 Retournez l'ordinateur.
- 9 Insérez le câble de voyant d'état et le câble de pavé tactile leur connecteur respectif, puis appuyez sur les loquets pour fixer les câbles.

Étapes finales

- 1 Remettez en place l'[ensemble écran](#).
- 2 Remettez en place le [dissipateur thermique](#).
- 3 Remettez en place le [cadre de la base](#).
- 4 Remettez en place le [clavier](#).

- 5** Remettez en place le [ventilateur](#).
- 6** Remettez en place le [disque dur](#).
- 7** Remettez en place la [batterie](#).
- 8** Remettez en place le [cache de fond](#).

Retrait du repose-mains



AVERTISSEMENT : Avant d'intervenir à l'intérieur de l'ordinateur, lisez les consignes de sécurité fournies avec l'ordinateur et suivez les étapes de la section [Avant une intervention à l'intérieur de l'ordinateur](#). Après une intervention à l'intérieur de l'ordinateur, suivez les instructions de la section [Après une intervention à l'intérieur de l'ordinateur](#). D'autres informations sur les meilleures pratiques de sécurité sont disponibles sur la page d'accueil Regulatory Compliance (Conformité réglementaire) accessible à l'adresse www.dell.com/regulatory_compliance.

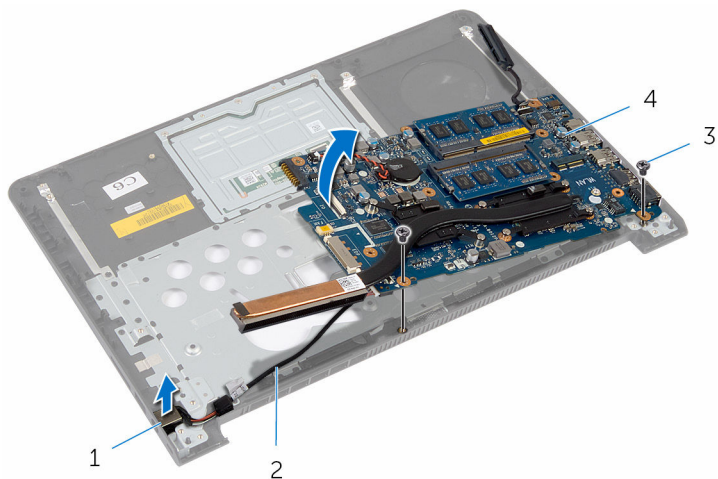
Prérequis

- 1 Retirez le [cache de fond](#).
- 2 Retirez la [batterie](#).
- 3 Retirez le [disque dur](#).
- 4 Déposez le [ventilateur](#)
- 5 Retirez le [clavier](#).
- 6 Retirez le [cadre de la base](#).
- 7 Retirez les [haut-parleurs](#).
- 8 Retirez la [carte d'E/S](#).
- 9 Retirez la [carte des voyants d'état](#).
- 10 Retirez l'[ensemble écran](#).

Procédure

- 1 Retirez les vis qui fixent la carte système au repose-mains.
- 2 Retirez le port de l'adaptateur d'alimentation de son emplacement sur le repose-mains.

- 3 Soulevez la carte système avec le port de l'adaptateur d'alimentation et dégagez les ports des emplacements sur le repose-mains.



1 port d'adaptateur d'alimentation

2 câble du port d'adaptateur d'alimentation

3 vis (2)

4 carte système



1 le repose-mains

Remise en place du repose-mains



AVERTISSEMENT : Avant d'intervenir à l'intérieur de l'ordinateur, lisez les consignes de sécurité fournies avec l'ordinateur et suivez les étapes de la section [Avant une intervention à l'intérieur de l'ordinateur](#). Après une intervention à l'intérieur de l'ordinateur, suivez les instructions de la section [Après une intervention à l'intérieur de l'ordinateur](#). D'autres informations sur les meilleures pratiques de sécurité sont disponibles sur la page d'accueil Regulatory Compliance (Conformité réglementaire) accessible à l'adresse www.dell.com/regulatory_compliance.

Procédure

- 1 Insérez les ports de la carte système dans les emplacements correspondants sur le repose-mains, puis placez la carte système sur ce dernier.
- 2 Faites glisser le port de l'adaptateur d'alimentation dans son emplacement sur le repose-mains.
- 3 Vissez les vis qui fixent la carte système au repose-mains.

Étapes finales

- 1 Remettez en place l'[ensemble écran](#).
- 2 Remettez en place la [carte des voyants d'état](#).
- 3 Remettez en place la [carte d'E/S](#).
- 4 Remettez en place les [haut-parleurs](#).
- 5 Remettez en place le [cadre de la base](#).
- 6 Remettez en place le [clavier](#).
- 7 Remettez en place le [ventilateur](#).
- 8 Remettez en place le [disque dur](#).
- 9 Remettez en place la [batterie](#).
- 10 Remettez en place le [cache de fond](#).

Flashage du BIOS

Un flash (mise à jour) du BIOS peut être nécessaire en cas de disponibilité d'une nouvelle version ou après remplacement de la carte système.

- 1 Mettez l'ordinateur sous tension.
- 2 Rendez-vous sur www.dell.com/support.
- 3 Cliquez sur **Support produit**, entrez le numéro de service de votre ordinateur portable et cliquez sur **Envoyer**.
 -  **REMARQUE** : si vous ne disposez pas du numéro de série, utilisez la fonction de détection automatique ou recherchez manuellement le modèle de votre ordinateur.
- 4 Cliquez sur **Pilotes et téléchargements**.
- 5 Sélectionnez le système d'exploitation installé sur votre ordinateur.
- 6 Faites défiler la page vers le bas et élargissez le **BIOS**.
- 7 Cliquez sur **Download File (Télécharger le fichier)** pour télécharger la dernière version du BIOS de votre ordinateur.
- 8 Enregistrez le fichier et, une fois que le téléchargement est terminé, naviguez jusqu'au dossier dans lequel vous avez enregistré le fichier de mise à jour du BIOS.
- 9 Cliquez deux fois sur ce fichier et laissez-vous guider par les instructions qui s'affichent.